



Hungary-Slovakia
Cross-border Co-operation
Programme 2007-2013

European Union
European Regional Development Fund



Building partnership

Zborník referátov z konferencie

„Historické parky a ich obnova na území
Maďarska a Slovenska“

Az előadások kivonata

„Történelmi parkok és felújításuk
Magyarország és Szlovákia területén” c. konferenciából“

Projekt

„Spoločne za obnovu chránených historických parkov
v Palárikove a v Diósjenő“

„Közösen a védett történelmi parkok felújításáért
Palárikovon és Diósjenőn“

HUSK/1101/2.2.1/0355

Október 2013

O projekte:

Názov projektu:

Spoločne za obnovu chránených historických parkov v Palárikove a v Diósjenő

Akronym:

HU-SK PARK

Identifikačné číslo projektu:

HUSK/1101/2.2.1/0355

Názov vedúceho partnera:

LESY Slovenskej republiky, štátny podnik

Názov cezhraničného partnera:

IPOLY ERDŐ Zártkörűen Működő Részvénytársaság

Začiatok realizácie projektu:

01. 11. 2012

Ukončenie projektu:

31. 10. 2014

Výška podpory z ERDF:

732 565,34 EUR

Webová stránka projektu:

www.huskipark.eu

Projektéről:

Projekt címe:

Közösen a védett történelmi parkok felújításáért Palárikovon és Diósjenőn

Akronym:

HU-SK PARK

Projektazonosító szám:

HUSK/1101/2.2.1/0355

Vezető partner neve:

LESY Slovenskej republiky, štátny podnik

Külföldi partner neve:

IPOLY ERDŐ Zártkörűen Működő Részvénytársaság

Projekt kezdete:

2012. 11. 01.

Projekt vége:

2014. 10. 31.

ERFA támogatás összege:

732 565,34 EUR

Projekt weboldala:

www.huskipark.eu

„Obsah tohto zborníka referátov nereprezentuje oficiálne stanovisko Európskej únie.“

„Jelen előadások kivonatának tartalma nem feltétlenül tükrözi az Európai Unió hivatalos álláspontját.“

Editori / Összeállítók:

LESY Slovenskej republiky, štátny podnik

IPOLY ERDŐ Zártkörűen Működő Részvénytársaság

Autori fotografi / A fényképek szerzői:

LESY Slovenskej republiky, štátny podnik

IPOLY ERDŐ Zártkörűen Működő Részvénytársaság

Tlač / Grafikai tervezés: NIKARA - Róbert Jurových

Grafická úprava, sazba / betűszedés és nyomtatás: Adrián Jakubča

Náklad / Példányszám: 200 ks / 200 db

Rozsah / Oldalszám: 72 strán / 72 oldal

Obsah / Tartalomjegyzék

Predslov	6
<i>Előszó</i>	
Predstavenie projektu s názvom „Spoločne za obnovu chránených historických parkov v Palárikove a v Diósjenő“ <i>„Közösen a védett történelmi parkok felújításáért Palárikovon (*Tótmegyeri) és Diósjenőn“ projekt bemutatása</i>	
Ing. František Král	8
Parky a ich význam pre verejnosť <i>Parkok és jelentőségeik</i>	
Prof. Ing. Viera Paganová, PhD.	15
Obnova historických záhrad v Maďarsku <i>Megújuló történelmi kertek Magyarországon.</i>	
Ing. Gábor Alföldy	25
Obnova parků a zahrad v České republice <i>Parkok és kertek felújítása a Cseh Köztársaság területén</i>	
Ing. Přemysl Krejčířík, PhD.	32
Premeny parkov pri kaštieloch v okolí Bratislavy <i>Bratislava (*Pozsony) és környéke parkjainak és kastélyainak átalakulása</i>	
Ing. Miriam Glejteková	39
Obnova Švábskeho kaštielskeho parku v Diósjenő <i>A diósjenői Sváb – kastély parkjának megújulása</i>	
Ing. László Zanati	50
Obnova chráneného historického parku v Palárikove <i>Felújított park Palárikovón</i>	
Ing. Zoltán Balko	56
Prístrojové vyšetrenie a jeho význam v starostlivosti o stromy <i>A műszeres favizsgálat helye a faápolásban</i>	
Ing. Gábor Ócsvári	67

Predslov

„Budujeme partnerstvá...“

...naše partnerstvá! Partnerstvá medzi štátnymi lesmi Slovenska a Maďarska, medzi partnermi LESY Slovenskej republiky, štátny podnik a Ipoly Erdő Zrt.

Partnerstvá budujeme aj vďaka programu Európskej únie – „Programu cezhraničnej spolupráce Maďarská republika – Slovenská republika 2007-2013“. Cieľom programu je nielen zvyšovanie verejnoprospešných funkcií lesov po oboch stranách Dunaja, ale aj chránených historických parkov, ktoré sú vo vlastníctve štátnych lesov, a zároveň slúžia širokej verejnosti.

Vďaka projektu „Spoločne za obnovu chránených historických parkov v Palárikove a v Diósjenő“ sa obnovujú dva historické parky, ale hlavne sa budujú cezhraničné partnerstvá medzi projektovými partnermi, medzi partnermi a samosprávami, odbornou verejnosťou či obyvateľmi dotknutých obcí. Prínosom je výmena užitočných vedomostí, informácií, praktických skúseností celospoločenského významu, a to nielen v oblasti starostlivosti o životné prostredie.

Ďakujem týmto všetkým, ktorí sa pričínili alebo sa počas trvania projektu pričínia akýmkoľvek spôsobom na obnove historických parkov, a tým nám pomáhajú sprostredkovať túto krásu všetkým prichádzajúcim i náhodným návštevníkom.

Ing. Otto Uhrin

riaditeľ

Lesy Slovenskej republiky, š.p.

Odštepný závod Levice

Előszó

„Építjük a partnerséget”

...a mi partnerségünket! A Szlovák és Magyar állami erdőségek partnerségét a Szlovák Köztársaság erdei állami vállalat és az Ipoly Erdő Zrt között.

A Partnerséget építjük köszönve az Európai unió – „Határon átnyúló a Magyar Köztársaság és a Szlovák Köztársaság 2007-2013” közötti együttműködésnek. A program célja nem csak az erdők funkcionális hasznosításának javítását szolgálja a Duna mindkét oldalán, de a védett történelmi parkokét is, amelyek az állami erdővállalatok tulajdonában vannak és egyben a széles nyilvánosságnak is a rendelkezésére állnak.

A projektnek köszönhetően a védett történelmi parkok Palárikovón és Diósjenőn határon átnyúló partnerséggel kerülnek felújításra, amelyek bemutatásra kerülnek az érintett önkormányzatok, a helyi lakosok és a széles nyilvánosság részére is. Az együttműködés hozama a praktikus, egész társadalom számára fontos, hasznos tapasztalatok és információk cseréje, amelyek nem csak a környezetvédelemre vonatkoznak.

Ezzel köszönöm mindenkinek , akik hozzájárultak vagy a projekt időtartama alatt bármily módon hozzájárulnak a történelmi parkok felújításához és ezzel segítenek közvetíteni a szépet minden ide érkező látogató felé.

Ing. Otto Uhrin

Igazgató

Szlovák Köztársaság erdei. a.v.

Leányvállalat Levice

Predstavenie projektu „Spoločne za obnovu chránených historických parkov v Palárikove a v Diósjenő”

Ing. František Král, projektový manažér

LESY Slovenskej republiky, Generálne riaditeľstvo Banská Bystrica,

Námestie SNP 8, 975 66 Banská Bystrica

E-mail: f.kral@lesy.sk

Chránené historické parky v obciach Palárikovo a Diósjenő patria medzi výnimočné prírodno-krajinárske parkové objekty na Slovensku i v Maďarsku, a zatiaľ sa nedočkali adekvátneho využitia svojho potenciálu. Spoločný projekt vychádza zo súčasného stavu parkov. Dnešný stav parku v Palárikove je výsledkom dlhodobu poddimenzovanej údržby a nedostatku financií na nevyhnutné zásahy udržiavajúce porasty na požadovanej úrovni. Došlo k zániku niektorých priehladov a chodníkov. Časť parku nadobudla charakter lesa. V prípade historického parku Diósjenő starostlivo skomponovaná priestorová štruktúra územia sa za posledné polstoročie aj napriek dobrej snahe zmenila. Zabudnuté záhradnícke koncepcie

a chýbajúce fyto technické zásahy výrazne ovplyvnili súčasný vzhľad parku. Celé územie je zarastené nežiaducimi drevinami a park nadobudol charakter lesa, čistinky zmizli, niekdajšie výhľady zanikli.

Cezhraničná spolupráca partnerov LESY Slovenskej republiky, štátny podnik a IPOLY ERDŐ Zrt. sa začala prípravou prvého spoločného projektu „Poľovnícky a lesnícky klaster na podporu udržateľného cezhraničného rozvoja“ v roku 2010. Na základe dobrých skúseností a ďalších možností ponúkajúcich sa z Programu cezhraničnej spolupráce MR-SR 2007-2013, sa partnerské strany rozhodli pokračovať v ďalšej úzkej spolupráci. V súvislosti s jedinečnou a zriedka sa ponúkajúcou možnosťou obnovy prírodných

a kultúrno-historických hodnôt sa partneri rozhodli pre projekt zameraný na opatrenie 2.2.1. Spoločná starostlivosť o prírodné prostredia a presnejšie zameraná na obnovu chránených historických parkov.

Hlavným cieľom projektu je spoločná ochrana prírodných hodnôt prostredníctvom cielenej obnovy historických parkov v Palárikove a Diósjenő. Hlavný cieľ projektu sa dosiahne realizáciou činností a aktivít zameraných na obnovu parkov, rešpektujúc historický priestor s kvalitami pôvodných koncepcií a kompozícií parkov, spolu so zaskomponovaním nových atraktívnych prvkov, čím sa výrazne posilní ekologická hodnota predmetných parkov. Tieto činnosti sú zamerané na napĺňanie cieľa programu, presnejšie priority č. 2 Ochrany prírodných hodnôt. Okrem toho navrhované činnosti a aktivity zabezpečia plnenie špecifických cieľov ako zabezpečiť aktívny prístup k ochrane kultúrno-historických a prírodných hodnôt týchto parkov, posilniť pro-environmentálny postoj obyvateľov obcí a príslušného okolia s dôrazom na ochranu prírody, zvýšiť funkcie parkov ako miest pre každodennú rekreáciu a šport, ponúknuť parky ako demonštračné objekty v procese vzdelávania budúcich odborníkov, posilniť povedomie obyvateľov

o vlastnej histórii, vymeniť si skúsenosti v oblasti obnovy a starostlivosti o historické parky a tým podporiť rozvoj hospodárskeho potenciálu hraničných regiónov vytvorením dobrých východiskových podmienok pre rozvoj cezhraničného turistického ruchu.

S ohľadom na charakter projektu je možné zadefinovať dve hlavné cieľové skupiny. Hlavnou cieľovou skupinou sú obyvatelia dotknutých obcí a ich okolia, na ktorých bude mať projekt priamy dosah, keďže parky sa nachádzajú či už priamo v obci, alebo na ich okrajoch. Tým plnia parky v obmedzenej miere s ohľadom na súčasný stav aj funkciu zón oddychu tejto cieľovej skupiny. Ďalšou priamou cieľovou skupinou sú samotní správcovia parkov, ktorí sú v prípade tohto projektu aj projektoví partneri. Počas realizácie projektu sa počíta aj s aktívnym zapojením detí z okolia do samotného projektu a ich činnosť bude pokračovať aj po ukončení projektu, čo by malo prispieť k posilneniu ich pro-environmentálneho postoja. Nemenej dôležitou cieľovou skupinou je odborná verejnosť. Významnú cieľovú skupinu predstavujú odborníci na problematiku obnovy historických parkov, ktorým aktivity naplánované v rámci projektu umožnia nielen teoretickú výmenu

skúseností, ale aj priamu konfrontáciu teórie s praxou prostredníctvom realizovaného projektu.

Realizácia projektu sa začala 01.11.2012 a bude trvať 24 mesiacov do 31.10.2014. Na úvod projektu cezhraničný partner IPOLY ERDŐ Zrt. usporiadal úvodnú konferenciu projektu, na ktorej sa predstavil pripravovaný projekt s jeho cieľmi širokej odbornej a laickej verejnosti, priblížila sa história a súčasný stav predmetných parkov a zároveň sa poukázalo na význam historických parkov v súčasnej dobe. Následne po vykonaní verejného obstarávania na nosné činnosti projektu sa v apríli začalo s prípravnými činnosťami a s obnovou chránených historických parkov v Palárikove a Diósjenő. Do ukončenia projektu sa partneri viackrát stretnú, aby vyhodnotili postup realizácie projektu na spoločných pracovných stretnutiach. Po finalizácii všetkých prác podľa projektových dokumentácií u oboch partnerov projektu sa v septembri 2014 uskutoční záverečná konferencia v Palárikove, na ktorej budú prítomní oboznámení s dosiahnutými výsledkami projektu.

Počas trvania projektu sa parkovými úpravami obnoví viac ako 20 hektárov intenzívne využívanej plochy parkov, vysadí sa viac ako 3 000 kusov kríkov a stromov, zrekonštruuje viac ako 1 800 metrov komunikácií a chodníkov, rekonštrukcie sa dočkajú trávnaté plochy i bylinné záhony, vzniknú oddychové miesta v parkoch, kde si budú môcť návštevníci zašportovať (fit dráha), deti zahrať (detské ihrisko), taktiež budú môcť získať nové informácie a poznatky o parkoch, flóre a faune a najmä odpočinúť na lavičkách pod ochranou starých stromov, ktoré si pamätajú ešte život za čias grófov a šľachticov.

Projekt „Spoločne za obnovu chránených historických parkov v Palárikove a v Diósjenő“ je spolufinancovaný Európskou úniou z prostriedkov Európskeho fondu regionálneho rozvoja. Celkový rozpočet projektu predstavuje 879 003,91 EUR, z čoho 732 565,34 EUR pozostáva zo zdrojov ERDF, 102 488,37 EUR sú zdroje zo štátneho rozpočtu a 43 950,20 EUR predstavuje vlastné spolufinancovanie projektových partnerov.



„Közösen a védett történelmi parkok felújításáért Palárikovon és Diósjenőn” projekt bemutatása

František Král, projektmenedzser

LESY Slovenskej republiky, Generálne riaditeľstvo Banská Bystrica

(*Szlovák Köztársaság ERDEI, Vezérgazgatóság Besztercebánya),

Námestie SNP 8, 975 66 Banská Bystrica

E-mail: f.kral@lesy.sk

A Palárikovói és Diósjenői községben elhelyezkedő védett történelmi parkok a különleges természeti, táj park objektumok közé tartoznak ugyanúgy Szlovákiában mint Magyarországon. A közös projekt gondolata a parkok jelenlegi állapota miatt valósulhatott meg. A Palárikovói park mai állapota a szakszerűtlen gondozás és a pénzügyi támogatások megvonásából ered. A park területén a sétautak járhatatlanná váltak. A Diósjenői történelmi park esetében, a korábban gondosan megtervezett térbeli területi struktúra az utolsó fél évszázadban megváltozott. A hiányos kertészeti és fitotechnikai beavatkozások jelentősen megváltoztatták a park jelenlegi képét. A területet a növényzet benőtte, a sétáló utak

eltűntek a park elveszítette régi jellegét. A LESY Slovenskej republiky, státny podnik és az IPOLY ERDŐ Zrt. határon átnyúló együttműködése 2010-ben a „A határon átnyúló vadászati és erdészeti klaszter” előkészítésével kezdődött. A jó együttműködés alapjaiból a kínáló lehetőségek kihasználásával és a Határon átnyúló MK-SZK 2007-2013 programból kiindulva a partnerek eldöntötték, hogy folytatják a szoros együttműködést. Az egyedülálló és ritkán kínáló, a természeti és kultúr – történelmi értékek felújításának lehetőségei érdekében a felek megegyeztek egy projektben mely a 2.2.1. A természeti közegről és a védett történelmi parkok pontos bemérésére irányuló közös gondoskodásról szól.

A projektek fő célja a természeti értékek közös védelme, kiemelten a Palárikovói és Diósjenői történelmi parkok felújítása. A parkok felújítására irányuló tevékenységek és aktivitások véghezvitelével érhetőek el a projektben vállalt célok, figyelembe véve a terület történelmiségét, az eredeti koncepciókat a parkok kompozícióját, együtt a beszerkesztett új atraktív elemekkel, melyekkel tekintélyesen erősödne a parkok ökológiai értéke. Ezen tevékenységek a 2. sz. A természeti értékek védelmére irányuló elsődleges programokra irányulnak. Azon kívül az ajánlott tevékenységek és a specifikus célok teljesítése valamint ezen parkok kultúr – történelmi és természeti értékeinek megvédésére irányuló tevékenységek, erősítik a községek valamint a környező lakosság pro - enviromentális hozzáállását rámutatva a természetvédelemre, emelik a parkok funkcióját mint a mindennapi üdülési és sportolási lehetőségek helyszínei, felkínálva a parkokat demonstratív objektumokként a további szakemberek képzésére, erősítené a lakosság történelmi tudatát, a történelmi parkokról történő gondoskodás és felújításban szerzett tapasztalatok cseréjét, ezzel is elősegítve a határ menti régiók gazdasági fellendülését és jó a hatá-

ron átnyúló turisztikai tevékenység fellendülését is.

Figyelembe véve a projektet két fő célcsoportot lehet meghatározni. Egyrészt az érintett községek és a környék lakossága, akikre a projekt közvetlenhatással lesz, mivel a parkok a községen belül vagy annak határán helyezkednek el.

Másik célcsoport a park gondnokai, kik az adott projektben projekt partnerként szerepelnek. A projekt a teljesítés idején számol a környék gyermekeinek aktív bevonásával és tevékenységük folytatódna a projekt befejezése után is, mely hozzájárulna az ő környezetvédelemhez való hozzáállásukhoz. Kiemelkedő célcsoportot alkotnak a történelmi parkok felújítására szakosodott szakemberek.

A projektben végzett tevékenységük az elméleti és gyakorlati tapasztalatok cseréjére is lehetőséget biztosít.

A projekt realizációja 2012.11.01- én kezdődött és 24 hónapon át tart 2014.10.30- ig. A projekt indításaként az IPOLY ERDŐ Zrt. megrendezte a projekt nyitó konferenciáját, melyen bemutatta az előkészületben levő projektet a szakmai és laikus nyilvánosság számára, az említett parkok történelmét és jelen állapotát és egyben rámutatott a történelmi parkok

mai jelentőségeire is. A beszerzési eljárások után áprilisban elkezdődtek a Palárikovo – Diósjenő védett történelmi parkok felújításának előkészítési tevékenységei. A projekt végrehajtása során a partnerek többször találkoznak, hogy kiértékeljék a projekt megvalósítási folyamatait. Mindkét partnernél a projekt végleges befejezésekor, 2014 szeptemberében Palárikovón (*Tótmegyeren) egy záró konferenciára kerül sor ahol a jelenlévők megismerkednek a projektben elért eredményekkel.

A projekt megvalósítása során felújításra kerül 20 hektár intenzív kihasználásra alkalmas ősparki terület, 1 800 méter járda, kiültetésre kerül több mint 3 000 fa és bokor. A park területét füvesítik és növé-

nyekkel ültetik be, ahol a látogatók sportolhatnak (erdei tornapályák) gyermek játszóterek, szintén ismereteket szerezhetnek a parkokról azok flórájáról és faunájáról, főleg pihenhettek az öreg fák árnyékában melyek még emlékeznek a grófok és nemesek életére a padokon.

„Közösen a védett történelmi parkok felújításáért Palárikovon és Diósjenőn” projekt bemutatására készült projekt az Európa Unió támogatásával és az Európai regionális fejlesztési alap finanszírozásával valósulhat meg. A projekt teljes költségvetése 879 003,91 EUR melyből 732 565,34 EUR az ERFA alapból 102 488,37 EUR állami költségvetési forrásból és 43 950,20 EUR a partnerek saját forrás bevonásából valósítanak meg.

Parky a ich význam pre verejnosť

prof. Ing. Viera Paganová, PhD., vedúca Katedry biotechniky zelene,
Fakulta záhradníctva a krajinného inžinierstva
Slovenská poľnohospodárska univerzita v Nitre, Tr. A. Hlinku 2, 949 76 Nitra
e-mail: viera.paganova@uniag.sk

Parky reprezentujú jednu z najtypickejších plôch verejnej zelene v sídlach. Predstavujú kompaktné štruktúry zelene, pri ktorých dominuje relaxačná funkcia. Poskytujú verejnosti miesto pre oddych, zotavenie a voľno-časové aktivity. Parky a ostatné štruktúry zelene v sídlach majú aj ekologický význam. Ovplyvňujú hydrologický režim lokality, mikroklimu a poskytujú útočisko živočíchom, ktoré sú organickou súčasťou sídelného ekosystému. V mestských tepelných ostrovoch je parková zeleň významným regulátorom energetickej bilancie lokality. Význam parkov pre verejnosť je preto nielen v optickej harmonizácii prostredia a vytvorení priestoru pre oddych, ale aj v zmierňovaní vplyvu negatívnych faktorov mestského prostredia.

Parky sú súčasťou „organizmu“ mesta relatívne krátko. Na prelome 19. a 20. storočia sa zeleň začala cieľavedome začleňovať do verejných priestorov vo forme menších úprav na námestiach, nevyužitých plochách ale aj vo forme kvetinovej výzdoby fasád, umiestňovaním stromov a krov na terasy, do dvorov a predzáhradiek. Postupne sa nový tvorivým prvkom plánovitého rozvoja mesta stal mestský park, sad a záhrada.

Prvým krokom na ceste k verejnemu parku už od polovice 18. storočia bolo sprístupňovanie cisárskych, kráľovských a šľachtických záhrad a parkov verejnosti v určitých dňoch, pri určitých príležitostiach alebo v režime otváracích hodín s jasnými pravidlami. Okrem

sprístupnenia existujúcich záhrad a parkov verejnosti sa mnohé objekty zelene na súkromných pozemkoch, alebo zo súkromných prostriedkov zakladali s cieľom sprístupniť ich aj pre verejnosť. Poslednou etapou vo vývoji verejných parkových objektov boli parky založené z verejných (obecných) prostriedkov, kde mali voľný a neobmedzený prístup všetci občania. Väčšinou vznikali v druhej polovici 19. storočia.

Od počiatkov svojej existencie prešli verejné parky nielen organizačnými ale aj ideovými zmenami. V rokoch 1850 -1900 sa verejné parky budovali ako rozsiahle objekty zelene koncipované na princípe prírodno-krajinárskeho parku. Nachádzali sa na okraji mesta, kde nadväzovali na vidiecku krajinu. Poskytovali priestor pre aktívnu ale aj pasívnu rekreáciu. Boli využívané prevažne bohatou vrstvou obyvateľstva. Pracujúca trieda nemala možnosť využívať takéto priestory, ktoré boli značne vzdialené od ich obytných štvrtí. Koncom 19. storočia sa pozornosť dizajnérov upriamila na vytvorenie spoločenských a rekreačných priestorov aj v blízkosti obytných štvrtí pracujúcej triedy. Išlo o plošne menšie, symetricky projektované priestory uprostred mesta Crantz (1993).

Ako uvádza Tomaško (2008)

pri tvorbe mestských parkov nie je ukazovateľom ich kvality iba rozmer a plocha zelene, ale hlavne jeho funkčné a výtvarné spracovanie, kvalita obsahu a obývatelnosť, osobitosť väzbe na mesto a jeho zóny. Z hľadiska urbanisticko-architektonického sú prírodné a krajinárske prvky jedným zo základných podkladov pre akúkoľvek činnosť v rámci tvorby nového obytného prostredia v sídle.

Tento aspekt je čoraz aktuálnejší v súvislosti s dynamickým rastom sídiel. Obytné súbory vznikajú aj v bývalých priemyselných zónach miest, alebo na pôvodne poľnohospodársky využívaných lokalitách. Na týchto plochách je dôležité budovať zelené verejné priestory, ktoré vytvoria príjemnú atmosféru pre bývanie a umožnia aj socializáciu obyvateľov a ich rozptýlenie pri rekreačných a športových aktivitách.

Zaujímavým príkladom verejného parku, ktorý bol založený na degradovaných pôdach v industriálnej zóne metropoly Talianska je Parco Nord v Miláne. Tento park s výmerou 640ha sa začal budovať v roku 1973. Podkladom parku sú líniové výsadby drevín usporiadané do alejí (OBR 1) a kruhov, ktoré sa v prvej etape (1973 – 1982) postupne zahusťovali systémom zalesňovacích prác. Vysadilo sa 10 000 kusov sadenic,

pričom súvislé porasty drevín majú v súčasnosti výmeru 450 ha. Park je pretkaný vodnými kanálmi a vodnými plochami (OBR 2). Postupne sa stal útočiskom veľkého množstva voľne žijúcich živočíchov. Zaujímavým prvkom sú artefakty industriálnej minulosti zóny (OBR.3), ktoré sa využívajú ako spoločenské, kultúrne a vzdelávacie centrá parku. V súčasnosti sa venuje veľká pozornosť environmentálnym funkciám tohto výnimočného objektu. Hľadajú sa možnosti zosúladenia pohybu ľudí a životného priestoru živočíchov. Podporuje sa progresívna sukcesia v drevinových, krovitých aj lúčnych spoločenstvách.

Ďalším zaujímavým príkladom verejného priestoru sú obytné bloky domov v blízkosti parku Boscoincittá v Miláne, ktorý vznikol na poľnohospodársky využívaných plochách. Revitalizovali systém vodných kanálov, ktoré pôvodne zásobovali ryžové polia. Preto je voda jedným z určujúcich faktorov, ktoré ovplyvnili druhové zloženie aj vzhľad parku a verejnej zelene blízkyh obytných súborov (OBR 4). Do popredia v súčasnosti vystupuje koncept ekologického verejného parku, ktorý je nielen oddychovým a rekreačným priestorom, ale aj prostriedkom pre výchovu a vzdelávanie verejnosti v problematike udržateľného roz-

voja, recyklácie a prostriedkov zachovania biodiverzity a ochrany životného prostredia. Ekologické parky vznikajú najmä na miestach negatívne ovplyvnených ľudskou činnosťou (opustené priemyselné, dopravné, zdravotnícke, vojenské či poľnohospodárske objekty nesúce environmentálne záťaž). Takéto lokality sú označované ako „brown-field“ predstavujú nielen vizuálny, ekologický, ale aj ekonomický problém príslušnej lokality.

Jedným z nástrojov na revitalizáciu brownfieldov je program krajinárskych výstav. Jeho cieľom je podpora revitalizácie zdevastovaných alebo nevyužitých plôch, tvorba novej kvality verejných priestorov či podpora udržateľného územného a regionálneho rozvoja. Súčasťou programu je obnova kolobehu vody a zvyšovanie podielu vegetačného krytu aj v urbánnom prostredí, zachovanie identity mestských a vidieckych sídiel a skvalitnenie života miest a obcí. Zostáva veriť, že aj na Slovensku sa touto cestou podarí revitalizovať problémové lokality a zvýšiť kvalitu verejných priestorov.

Referencie:

Cranz, G. 1993. [online]. *Urban Parks of the Past and Future*. In: *Parks as Community Places*, 1997.

[cit.2013-03-05], Dostupné na:
<<http://www.pps.org/reference/featureparks/>>

Finka, M., 2008. Štruktúra vegetácie v urbanistickej štruktúre mesta. In Vegetačné štruktúry v sídlach : Parky a záhrady, Nitra: SPU Nitra, 2008, 61-76. ISBN 978-80-552-0067-5

Kupka, J. 2006. Zeleň v histórii mesta. Praha: Nakladateľství ČVUT, 2006, 146 s. ISBN 80-01-03443-7

Tomaško, I., 2008. Prírodno-krajinársky park a jeho modifikácie v sídlach. In Vegetačné štruktúry v sídlach : Parky a záhrady, Nitra: SPU Nitra, 2008, 30-44. ISBN 978-80-552-0067-5

Dobrucká, A., 2011. Krajinné výstavy – možnosť revitalizácie brownfieldov. . [cit.2012-17-10], Dostupné na <http://www.urbion.sk/krajinne-vystavy-%E2%80%93-moznost-revitalizacie-brownfieldov/>



Aleje stromov lemujú bežecké a cyklistické trasy v Parco Nord Miláno (Paganová 2013)
Fa sorral övezett futó-és kerékpáros utak a milánói Parco Nord c. parkban (szerző: Paganová 2013)



Nové výsadby drevín v budúcnosti poskytnú útočisko pre vodné vtáctvo a živočíchy.
Na protiláhlom brehu drevené schody umožňujú kontakt návštevníkov s vodnou hladinou
(Parco Nord - Miláno, Paganová 2013)

*Az új faültetések jövőben biztosítják a vízi madaraknak és állatoknak a menedéket. A túlsó parton falépcső lehetővé teszi a kapcsolatot a vízzel a látogatóknak
(helyszín: Parco Nord - Milánó, szerző: Paganová 2013)*



Prírodný amfiteáter vznikol na umelom kopci zo stavebného a priemyselného odpadu
(Parco Nord - Miláno, Paganová 2013)

*A természetes amfiteátrum létrehozott egy mesterséges dombon ami építési és ipari hulladékból
jött létre. (helyszín: Parco Nord - Milánó, szerző: Paganová 2013)*



Obytné súbory vo štvrti Boscoincittá v Miláne lemované mokraďovým spoločenstvom.

(Paganová 2013)

Boscoincittá lakónegyed Milanóban körülhatárolt vizes élőhelyekkel.

(szerző: Paganová 2013)

Parkok és azok jelentősége

prof. Paganová Viera, PhD., A növényzeti biotechnikai tanszékvezető,

Kertészettudományi és Tájrendezési Kar

Szlovák Agrártudományi Egyetem Nyitrán, Tr. A. Hlinku 2, 949 76 Nitra

e-mail: viera.paganova@uniag.sk

A lakóhelyek zöldterületeit a legtipikusabb módon prezentálják a parkok. A kompakt zöldterület mutatják be, melyek mellett domináns a relaxációs funkció. A nyilvánosságnak pihenési helyül szabadidő aktivitásokra és felépülésre szolgálnak. A lakóhelyi parkoknak és egyéb zöldterületi struktúráknak ökológiai jelentőségük is van. Befolyásolják a környék hidrológiáját, mikroklímáját és védelmet nyújtanak az élő világnak, melyek organikus részei a lakóhelyek ökoszisztémáinak. A városi meleg szigeteken a parkosított zöld területek fontos regulátorai a környék energetikai mérlegének.

A parkok jelentősége a nyilvánosság számára nem csak optikai harmonizációja a környezetnek és

teret nyit a pihenésre, hanem csökkentő hatása is van a városi környezet negatív faktoraira.

A parkok a város „organizmusának” „csak rövid ideje részei. A 19 és 20. Század átmeneti idején a zöldterületek célzottan kerültek a nyilvánosság számára kialakított területekbe a terek kisebb átformálásával a kihasználatlan területek virággal történő beültetésével a teraszokra kiültetett fákkal bokrokkal a házak udvaraiba, előkertjeibe. Fokozatosan új elemei a városnak a városi parkok, ligetek és kertek lettek.

Az első lépések a nyilvános parkok felé a 18. Században keletkeztek a császári, királyi és nemességi parkok bizonyos napokon és alkalmakkor esetleg a nyitvatartási idő meghatározásával a nyilvánosság számára

történt megnyitással. A már meglévő parkok, kertek hozzáférhetőségének megnyitásával egyes zöldterületek, magánterületeken vagy magán finanszírozással történő alapításával azt a célt szolgálták, hogy a nyilvánosság számára kihasználhatók legyenek a zöld területek. A nyilvános parkok alapításának utolsó lépése a park-objektumok községi pénzekből történő kialakítása volt ahová mindenkinek szabad belépése volt. Ezek nagyban a 19 század második felében keletkeztek.

A meglétük elejétől a nyilvános parkok nemcsak szervezési de ideológiai változásokon is átmentek. Az 1850 – 1900 években a nyilvános parkokat nagy kiterjedésű zöldterületként koncipiálták természeti – táj jellegű park alapokon. A városok szélein helyezkedtek el, hol kapcsolódtak a vidéki tájhoz. Aktív és passzív rekreációra adtak lehetőséget. Főleg a gazdagabb rétegek általi kihasználtsággal. A munkásosztálynak nem volt kihasználhatósági lehetősége mivel ezek a lakóhelyektől távol helyezkedtek el. A 19 század végén az építésszek figyelme arra felé irányult, hogy ilyen parkokat a munkásosztály által lakott negyedéhez közel is építsenek. Ezek területileg kisebb, szimmetrikusan megtervezett területek voltak a városban Crantz (1993).

Mint azt Tomásko elmondja

(2008) a városi parkok alapításakor nem a kvalita volt a fő mutató hanem a zöldterület nagysága, főleg a funkciós és művészeti kialakítása, a tartalom minősége, lakhatóság külön kapcsolatban a várossal és annak területeivel. Urbanisztikai-táj építészeti szemszögből a természetes táj jelleg volt az egyik alapvető dolog bármely tevékenységnél az új lakóhelyek környezetének alakításában.

Ezen aspektus egyre aktuálisabb a lakóhelyek dinamikus növekedésével kapcsolatban. A lakóhelyek együttesek a város volt ipari zónáiban is keletkeznek esetleg az eredetileg mezőgazdasági területeken. Ezen területeken fontos a nyilvános zöld területek kialakítása, melyek kellemes lakhatási atmoszférát nyújtanak és elősegítik a lakosság szocializációját és rekreációs sportos tevékenységeknél a felszabadultságukat.

Figyelemre méltó példája a nyilvános park kialakítása Olaszország egy degradált, industrializált zónájában a Parco Nord Milánóban. Ezen park területe 640 ha az építkezés kezdete 1973 volt. A park alapjául szolgál a fák vonalban történő alléjok és körök kialakításával, melyek az első szakaszban (1973 – 1982) fokozatosan sűrűsödtek az erdősítési munkálatok folyamán. Kiültetésre került 10 000

palánta-ültetvény minek következtében a fásított terület nagysága eléri a 450 ha. A park átszőtt vízi kanálisokkal és vizes területekkel. Fokozatos a nagy mennyiségű szabadon élő vízi állat tartózkodási helyévé vált. Érdekes elemek az ipari múltból származó artefaktok melyeket társasági, kulturális célokra használnak ki a parkban. Jelen időben nagy figyelmet szentelnek ezen különleges objektum enviromentális funkciójára. Támogatást kap a fákban, bokrokban és rétekben található progresszív sukcesió (fokozatosság).

Másik érdekes példa a nyilvános területeken a park közelében elhelyezkedő lakóházak a Milánói Boscoincittá, mely mezőgazdaságilag kihasznál területeken jött létre. Revitalizálták a vizes kanálisok rendszerét melyek eredetileg rizstermesztésre voltak kihasználva. Ezért a víz egyik meghatározó faktor mely befolyásolta a fajok összetételét figyelembe véve a lakóházak közelségét is.

Jelenleg az előtérbe kerül a nyilvános park ökológiai koncepciója, mivel nemcsak pihenési és rekreációs zóna de a nyilvánosság nevelésére, tanulására a fejlődés problematikájának megtartására

recyklációra és a biodiverzitásra és a környezetvédelem megvédésére

is szolgál. Ökológia parkok főleg az emberi negatív tevékenysége utáni helyeken keletkeznek (elhagyott ipari, közlekedési egészségügyi, katonai, vagy mezőgazdasági objektumok melyek az enviromentális terhelést viszik magukkal). Ilyen területek a „brownfield” megnevezést viszik magukkal és nemcsak vizuális, ökológiai de közgazdasági problémái is a területnek.

A brownfiledek egyik revitalizációs eszköze a táj építési program. Célja támogatni a tönkretett devasztált vagy kihasználatlan területek új minőség kialakítása a nyilvános területeken támogatva a terület regionális fejlődését. A program része a víz körforgásának felújítása, a vegetációs fedőréteg urbánnum közegbeni megtartása a városi és vidéki lakhelyek identitásának megtartása, a városok és községek életének javítása. Marad az a remény, hogy Szlovákiának is sikerül erre az útra lépnie és revitalizálni a problémás területeket, emelni a nyilvános területek minőségét.

Referenciák:

Cranz, G. 1993. [online]. *Urban Parks of the Past and Future*. In: *Parks as Community Places*, 1997. [cit.2013-03-05], elérhetőség: <<http://www.pps.org/reference/futureparks/>>

Finka, M., 2008. Štruktúra vegetácie v urbanistickej štruktúre mesta. In Vegetačné štruktúry v sídlach : Parky a záhrady, Nitra: SPU Nitra, 2008, 61-76. ISBN 978-80-552-0067-5

Kupka, J. 2006. Zeleň v histórii mesta. Praha: Nakladatelství ČVUT, 2006, 146 s. ISBN 80-01-03443-7

Tomaško, I., 2008. Prírodno-krajinársky park a jeho modifikácie

v sídlach. In Vegetačné štruktúry v sídlach : Parky a záhrady, Nitra: SPU Nitra, 2008, 30-44. ISBN 978-80-552-0067-5

Dobrucká, A., 2011. Krajinové výstavy – možnosť revitalizácie brownfieldov. . [cit.2012-17-10], Elérhetőség: <http://www.urbion.sk/krajinne-vystavy-%E2%80%93-moznost-revitalizacie-brownfieldov/>

Obnovujúce sa historické záhrady v Maďarsku

Vítazný projekt na obnovu historických záhrad Strediska Forster

Gábor Alföldy, inžinier krajinej architektúry, záhradný historik

vedúci odboru historických záhrad na Národnom centre Forstera pre správu kultúrneho dedičstva

1014 Budapest, Táncsics Mihály utca 1.

e-mail: alfoldyg@gmail.com

Stredisko pre hospodárenie s národným dedičstvom a služieb Gyulu Forstera (predtým Správca národných historických pamiatok). Ako najväčší orgán správy historických pamiatok je správcom viacerých historických záhrad v Maďarsku. Táto organizácia je zodpovedná okrem dennej údržby parkov aj za prieskum ich dejín, za obnovu a za zúžitkovanie.

Stredisko ako vedúci partner projektu alebo konzorčný partner KEOP (Operatívny program energetiky a ochrany životného prostredia) získalo z vypísaného Európskeho projektu „ Zberateľské a historické záhrady” cca dva miliardy forintov. Táto suma pokrýva celú alebo väčšiu časť rekonštrukcie parkov vo Fertöd, Dég, Doba, Edelény, Füzérradvány.

Fertöd – Eszterháza, Obnova Eszterházyovského kaštieľneho parku, I-II etapa: rekonštrukcia lesa –Lés a časti záhrad nachádzajúce sa na západ od kaštieľa.

Cielom I. etapy je obnovenie troch častí „ Maďarského Versaillesu”, a to Ružovej záhrady, Anglickej záhrady a časti tzv. – Marchand-tag. Všetky časti vznikli v prvých rokoch dvadsiateho storočia, v časoch najväčšej slávy, na poverenie princa Mikuláša IV. Eszterházyho a jeho manželky grófkgy Margity Cziráky. Na miesta v ružovej záhrade a na náhradné miesta nachádzajúce sa za ňou, ktoré vznikli v roku 1908 a boli zničené v minulých desaťročiach, budú vysadené tisícky koreňov ruží. Formálne podľa pres-

nej rekonštrukcie tu dostáva miesto zbierka maďarských odrôd, ktoré budú mať aj úlohu génovej banky. Predovšetkých sa sem dostanú odrody svetoznámeho maďarského šľachtiteľa Gergelya Márka. V mimoriadne krásnej a voňavej záhrade sa obnoví 220 metrov dlhá pergola obrastená ružami v tvare kríža, v strede s pagodou.

Dôležitou časťou projektu je aj obnova Anglickej záhrady (1906), ktorú projektoval Anton Umlauf, cisársky a kráľovský riaditeľ záhradníctva. V záhrade s kľukatými chodníkmi a mimoriadnymi rastlinami (napr. smrek mamutí, ginko biloba, dub korkový, céder pod.) sa obnoví viac kilometrov chodníkov. Budú doplnené zničené stromy a kry. Nakoniec sa obnoví aj Severný park tzv. Marchand-tag (1909), kde sa zo spustnutej, džunglovitej časti uvoľnia storočné platany a cédre močiarne a obnovia sa zničené kry. Hodnota projektu je skoro 250 mil. forintov, partner konzorcium: samospráva mesta Fertőd. Začiatok realizácie sa očakáva na jeseň 2013 a ukončenie na jar 1015.

II.etapa projektu je rekonštrukcia zábavného lesa – Lés, lesa s najväčšou rozlohou bývalého parku, doplnením, ošetrovaním, strihaním viac tisíc stromov po aleji, prečistením lesných častí, vybudovaním

nových chodníkov. Tento projekt s hodnotou 250 mil. forintov momentálne (júl 2013) čaká na schválenie.

Ružová záhrada Doba Eszterháza v roku 1910, Obnova záhrady pri kaštieli Erdődyovcov, I etapa, rekonštrukcia jazerného systému.



1910 ružový sad Eszterháza
1910 Esterházy rózsakert

V susedstve známej vínnej oblasti Somló – hegy stojí klasicistický Erdődyovský kaštieľ a jeho jedinečná záhrada, ktorú dodnes málokto pozná. Z kaštieľa vybudovaného na kopci vidieť všetky pamiatky okolia. V parku s rozlohou 92 hektárov boli vybudované štyri jazerá. Kaštieľ a park projektoval Charles Moreau francúzsky staviteľ, dvorný staviteľ zberateľa princa Miklóša Eszterházyho (bratrancec grófa Károlya Erdődyho). Cieľom projektu je vyčistenie dna jazier od nánosov a vyčistenie čistínok a liniek od burín, rekonštrukcia zarastených

chodníkov a doplnenie chýbajúcich drevín. Plánovaná rekonštrukcia sa zakladá na vyhratej cene Europa Nostra v roku 2008. Celkový rozpočet projektu je viac ako 250 mil. forintov. Partner konzorcia: Bakonyerdő Zrt. ďalej spolupracovali Župná Nemocnica Veszprém Non-profit Zrt. Ferenc Csolnokyo, samospráva obce Doba. Začiatok realizácie je plánovaný na jeseň 2013 a ukončenie na máj 2015.



Kastiel smerom od Velkého rybníka
Doba-Somlóár: A kastély a Nagy halastó felől



Koncepčný plán obnovy
A helyreállítás koncepcióterve

Obnova kaštieľneho parku - Dég, Festetics I-II-III. etapa: Rekonštrukcia vodného systému parku a okolia.

Najkrajším prvkom jedného z najväčších parkov Strednej Európy s rozlohou 300 hektárov (od roku 1950 väčšia časť zalesnená) je viac ako kilometer a pol tiahnuce sa jazero v tvare hada. Močaristé a čiastočne naplnené jazero potrebuje vyčistenie koryta prívodného kanálu ako aj dna jazera. Jedná sa o odstránenie cca 130.000 m³ bahna. Do leta 2015 sa obnoví 13 mostov a viac kilometrov chodníkov, vykoná sa rekonštrukcia niektorých čistíniek a tiež ošetrovanie stromov.



Füzérradvány, Obnova parku Károlyiho kaštieľa.

Cca 80 hektárový kaštieľový park nachádzajúci sa v malebnom prostredí kopcov a údolí potokov,



v ktorom je plánovaná rekonštrukcia terénu parku a jazera, vykonanie ošetrovania drevín, výsadba stro-

mov a krov, obnova chodníkov, rekonštrukcia mostu do leta 2015.

Všetky tu spomínané projekty sa opierajú po jednom o 4-4 zväzkové dokumentácie záhradníctva s textovou časťou, na základe čoho sumarizujú a podrobne analyzujú hodnotené parky, na základe toho boli postavené koncepcie obnovy.

Megújuló történeti kertek Magyarországon.

A Forster Központ nyertes történeti kert-helyreállítási projektjei

Alföldy Gábor, okl. tájépítész mérnök, kerttörténész

osztályvezető Forster Központ Történeti Kertek Osztálya

1014 Budapest, Táncsics Mihály utca 1.

e-mail: alfoldyg@gmail.com

A Forster Gyula Nemzeti Örökségkezelési és Szolgáltatói Központ (korábban: Műemlékek Nemzeti Gondnoksága) mint Magyarország legnagyobb műemlék-kezelő szervezete, az ország legfontosabb történeti kertjei közül soknak gazdája. Ez a szervezet felelős a parkok mindennapi gondozásán túl azok történetének kutatásáért, felújításáért, hasznosításáért.

A Központ mint projektgazda vagy konzorciumi partner által a KEOP (Környezet és Energetika Operatív Program) „Gyűjteményes és történeti kertek” helyreállítására kiírt pályázatainak keretében elnyert Európai Unió támogatások összesen mintegy kétmilliárd forintot tesznek ki. Ez az összeg a fertői, dégi, dobai, edelényi, füzéradványi

kastélyparkok egészének vagy fontos részeinek helyreállítását fedezi.

Fertőd–Eszterháza, Esterházy-kastélypark helyreállítása, I-II. ütem: a kastélytól nyugatra fekvő kertrészek és a Lés-erdő rekonstrukciója

Az I. projektütem célja a „Magyar Versailles” három fontos parkrészének: a Rózsakert, az Angolkert és az ún. Marchand-tag – felújítása. Valamennyi a kastélyegyüttes második fénykora idején, a 20. század első évtizedében keletkezett, Esterházy IV. Miklós herceg és felesége, Cziráky Margit grófnő megbízásából. Az 1908-ban épült, az elmúlt évtizedekben tönkrement, most megújuló rózsakertbe és a mögötte fekvő tartalé-

területre rózsatövek ezrei kerülnek. A formailag pontos rekonstrukció keretében magyar rózsafajták minden másnál teljesebb gyűjteménye kap itt helyet, amely génbank szerepét is betölti majd. Mindenekelőtt Márk Gergely nemzetközileg elismert rózsanemesítőnk fajtáinak gyűjteménye kerül ide. A rendkívüli látvány- és illatélményt ígérő rózsakertben megújul a 220 méter hosszú, rózsákkal befuttatott, kereszt alakú lugas, közepén a pagodaszerű pavilonnal.

A projekt fontos része az Angolkert (1906) helyreállítása, amelyet Anton Umlauf császári és királyi kertészeti igazgató tervezett kanyargós sétányokkal és növénykülönlegességekkel (pl. mamutfenyő, páfrányfenyő, paratólgy, gyantáscédrus stb.). Több kilométer sétány újul meg, a kipusztult fákat és cserjéket pótolják. Végül megújul az Északi park patakparti területe, az ún. Marchand-tag (1909) is, amelynek az elmúlt évtizedekben dzsungelszerűen elvadult állományából kibontják az évszázados platánokat és mocsári ciprusokat, és a kipusztult cserjéket pótolják. A projekt értéke csaknem 250 millió forint, konzorciumi partner: Fertőd Város Önkormányzata. A kivitelezés várhatóan 2013 őszén indul, és 2015 tavaszán ér véget.

A II. projektütem az egykori park legnagyobb területét kitevő

mulatóerdő, a Lés rekonstrukciója, a több km hosszú allérendszer több ezer sorfájának pótlásával vagy ápolásával, alakra metszésével, az erdőállományok megtisztításával, sétányok építésével. A szintén 250 millió forintos projekt jelenleg (2013 július) bírálati döntésre vár.

Eszterháza rózsakertje 1910-ben Doba, Erdődy-kastély történeti kertjének helyreállítása, I. ütem: a park tőrendszerének és szerkezetének rekonstrukciója.

A boráról méltán híres Somló-hegy szomszédságában áll a klasszicista Erdődy-kastély és annak egyedülálló szépségű, de ma még kevesek által ismert parkja. A dombtetőn épült kastélyból a környék minden nevezetessége látható volt, s a 92 hektáros parkban négy tavat alakítottak ki. A kastélyt és a parkot Charles Moreau francia építész, a műgyűjtő Esterházy Miklós herceg (az építtető Erdődy Károly gróf unokatestvére) udvari építésze tervezte. A projekt célja az időközben feltöltődött tómedrek kikotrása, valamint az elbozotosodott tisztások, nyiladékok, eltűnt sétautak rekonstrukciója, az elpusztult növénykülönlegességek pótlása. A tervezett helyreállítás egy 2008-ban Europa Nostra díjat nyert történeti kutatásán és hely-

reállítási javaslatán alapul. A projekt teljes költségvetése több mint 250 millió forint. Konzorciumi partner: Bakonyerdő Zrt., további együttműködők: Veszprém Megyei Csolnoky Ferenc Kórház Nonprofit Zrt., Doba Község Önkormányzata. A kivitelezés várhatóan 2013 őszén kezdődik, és 2015 májusában zárul.

Dég, Festetics-kastélypark helyreállítása I-II-III. ütem: A park vízrendszerének és környezetének rekonstrukciója.

Közép-Európa egyik legnagyobb tájképi parkjának, a 300 hektáros (1950-től nagyrészt beerdősített) dégi parknak a legfontosabb látványeleme: a másfél km hosszan kígyózó szerpentin-tó rekonstrukciója valósul meg. Az elmocsarasodott, részben feltöltődött, egyedülálló méretű tó és a vízszintet szabályozó csatorna-rendszer kotrása és környezetren-

dezése valósul meg, 130.000 m³ iszap eltávolításával. 13 híd és több km sétaút épül újjá, és néhány nagy tisztás rekonstrukciójára és faápolásra is sor kerül 2015 nyaráig.

Füzérradvány, Károlyi-kastély parkjának helyreállítása

A festői fekvésű, dombokkal-patak völgyekkel tarkított, kb. 80 hektáros kastélypark térstruktúrájának helyreállítása, két tavának rekonstrukciója a projekt célja, amelyet faápolás, fa- és cserjeültetés, sétaút-felújítás, hídrekonstrukció tesz teljessé 2015 nyarára.

Valamennyi itt említett projekt egyenként 4-4 kötetes terjedelmű kerttörténeti tudományos dokumentációra épül, amelyek a teljességre törekedve összegzik és részletesen elemzik e nagy értékű parkok képi és szöveges történeti forrásait, és ezeknek alapján fogalmazták meg a helyreállítás koncepcióját.

Obnova parků a zahrad v České republice

Ing. Přemysl Krejčířík, Ph.D., autorizovaný krajinářský architekt a pedagog

Mendelovy univerzity

Zahradnická fakulta, Mendelova univerzita v Brně, Valtická 337, 691 44 Lednice

E-mail: premysl.krejcirik@gmail.com; www.zf.mendelu.cz

V posledních pěti letech se v České republice obnovilo, revitalizovalo či regenerovalo nebyvale mnoho zahrad a parků. Zasloužil se o to státní fond životního prostředí díky Operačnímu programu osa 6.5 a 6.3. V ose 6.5 je podporována vegetace v intravilánu obce. Výše podpory je až 75% z celkových uznatelných nákladů. Hradí se založení trávníků včetně odfrézování pařezů, výsadba dřevin, péstební opatření na dřevinách. Bohužel se nehradí následná péče a zálivka o výsadby.

V ose 6.3. je podporována vegetace v extravilánu obce. Výše podpory je až 90% z celkových uznatelných nákladů. V místech zájmu ochrany přírody (NATURA 2000, přírodní rezervace apod.) až 100%

z celkových uznatelných nákladů. Hradí se založení trávníků včetně odfrézování pařezů, výsadba dřevin, péstební opatření na dřevinách. Hradí se omezeně následná péče a zálivka.

Do žádosti se mohou přihlásit fyzické i právnické osoby, ale především obce. U historický parků a zahrad je významným přihlašovatelem Národní památkový ústav. Do objektu, který přijal dotaci nemůže být vybíráno vstupné a musí zaručit 10-letou udržitelnost.

Ve většině případů se jedná o péstební opatření na stávajících stromech a výsadby nových dřevin do stávajících porostů je mnohdy kontraproduktivní z dlouhodobého hlediska. Problematické je doporučení, kdy za každý vykácený

strom musí být vysázen nový. Což je ohodnoceno bodováním. Historické parky mají bodování zvýšené, pokud se jedná o památku UNESCO či Národní kulturní památku.

V počátku programů byly velmi tvrdé střety mezi ochránci přírody a krajinářskými architekty. Díky vzniklé diskuzi a vyjasnění stanovisek je dnes dohoda na konečném ře-

šení možná a obě strany k sobě mají respekt.

Důležitým prvkem při obnově zahrad a parků je i navrácení jejich původní funkce a programu. Proto se před každou obnovou musí zpracovat architektonicko-historický průzkum. Ten stanoví základní hodnoty objektu a doporučí další postup projektových prací.

Příklady obnov:

Obnova zámeckého parku v Lednici

Nejnámější park v ČR s návštěvností a si 1 milion turistů za rok. S prvními zmínkami o parku v roce 1550. Park prošel všemi důležitými slohovými úpravami zahradního umění. Průzkumy začaly v roce 1996 kompletní inventarizací dřevin (13000 stromů). V roce 2001 byla vypracována studie obnovy parku. První etapa projektových prací nastala v roce 2007-2009. Vlastní realizace probíhala v letech 2011 a 2012. Počty péstebních opatření: 2689 zásahů. Kácené stromy: 734ks, vysazované stromy: 996ks (z toho nejvíce zastoupené jsou: Quercus robur 303ks, Acer campestre 92ks, Tilia platyphyllos 82ks). Celková výměra objektu: 172 ha.

Předpokládané náklady: 20 724 632 Kč, vyťendrováno za cca 11 370 000 Kč

<http://www.zamek-lednice.com/>

Obnova zahrady vily Tugendhat

Vila manželů Greta a Fritze Tugendhatových z let 1929-1930, navržená architektem Ludwigem Miesem van der Rohe, je instalovanou památkou moderní architektury. Jako jediná památka moderní architektury v České republice je zapsána na Seznamu světového kulturního dědictví UNESCO. Přípravy na obnovu trvaly asi 10 let a samotná obnova začala v únoru 2010 a skončila v únoru 2012. Součástí obnovy vily byla i obnova zahrady.

V roce 2013 získala ob-

nova vily Tugendhat Národní cenu za architekturu v kategorii rekonstrukce.

<http://www.tugendhat.eu>

Obnova kuchyňské zahrady v Miloticích

Současná podoba zámku je výsledkem stavebních úprav prováděných v první polovině K.A.Serényi 18. století. V letech 1702 až 1746 byl majitelem milotického zámku Karel Antonín Serényi, který přistoupil k jeho přestavbě, aby získal reprezentativní sídlo. Kuchyňská zahrada byla po válce zničena a zahradnictví fungovalo jako zásobní zahradnictví genetického materiálu pro zámecké parky.

Obnova začala v roce 2011 byla dokončena v roce 2012.

<http://www.zamekmilotice.cz>

Založení bylinkové zahrady TíreeChmelar ve Valticích

V roce 2005 proběhla na Zahradnické fakultě soutěž o návrh na ztvárnění zahrady. Tým tří vítězů soutěže – Adam Baroš, Jakub Finger a Mirka Svorová pak v rámci společného workshopu vytvořili pod vedením pedagoga Přemysla Krejčířika a jeho ženy a zahradní architektky Kamily Krejčířikové konečný návrh zahrady. V následujících letech byly postupně realizovány jednotlivé etapy celého projektu. Vzhledem k finanční náročnosti projektu trvaly práce na zahradě celkem 6 let. Obnova zahrady stála celkem více než 4 miliony Kč. Zahradu spravuje 4 roky občanské sdružení jako nezisková organizace.

<http://www.bylinkovazahradavaltice.cz/>





Parkok és kertek felújítása a Cseh Köztársaság területén

Krejčířík Přemysl, Ph.D, engedéllyel rendelkező tájépítész
és tanár a Mendel Egyetemnek Kertészettudományi Kar,
Mendel Egyetem Brno, Valtická 337, 691 44 Lednice
E-mail: premysl.krejcirik@gmail.com; www.zf.mendelu.cz

Az utolsó öt évben Csehszlovákiában felújításra, revitalizációra vagy regenerációra került számtalan kert és park. A Környezetvédelmi állami alap segítségével sikerült a 6.5 és 6.3 tengely Operációs programja által a 6.5 tengelyben támogatást kaptak a községek intravilán területén elhelyezkedő vegetációk. Az elismert költségek több mint 75 %-a volt támogatás, mely felhasználásra került. Támogatás nyert a füves területek felújítása beleszámítva, tönkök lemarása, fák kiültetése, fák karbantartása. Sajnos nem kapott támogatást a későbbi karbantartás és az ültetvények – palánták öntözése.

A 6.3. tengelyben támogatást kaptak a községek extravilánban elhelyezkedő vegetációk. Az elismert költségek több mint 90%-a volt a tá-

mogatás. A városokban a természetvédelem érdeklődése ((NATURA 2000 természeti rezervátumok stb.) az elismert költségek 100% került támogatásra és megtérítésre. Támogatás nyert a füves területek felújítása beleszámítva, tönkök lemarása, fák kiültetése, fák karbantartása. Sajnos csak részben kapott támogatást a későbbi karbantartás és az ültetvények – palánták öntözése.

A támogatási kérvényekkel jelentkezők fizikai és jogi személyek is de elsősorban községek. A történelmi parkok esetében kiemelkedő jelentkező a Nemzeti műemlékvédelmi intézet. Azon objektumokban melyek támogatást kaptak nem szabta belépésdíjat szedni és 10 évig kötelező a fenntartásuk.

Legtöbb esetben telepítési beavatkozásokról van szó a meglévő faállomány a kiültetendő új állomány kontraproduktív lehet. Problémás lehet ha a kivágott fák helyett újat kell ültetni. Ez pontozásos értékeléssel történik. A történelmi parkok kiemelt pontozásban részesülnek főleg ha UNESCO vagy Nemzeti kultúrműemlékről van szó.

A programok bevezetésekor kemény összecsapások voltak az egyes természetvédelmi és tájvédelmi építések között. Köszönet a ke-

letkezett vitának és az álláspontok letisztulásának, ma a megegyezés és a végső végrehajtás lehetséges és mindkét fél a másikat respektálja, figyelembe veszi a másik fél kérését.

Fontos eleme a kertek és parkok felújításának az eredeti funkciók programon belüli visszaállítása. Ezért minden felújítás előtt ki kell dolgozni egy architektonikus – történelmi átvilágítást. Ez határozza meg az objektum alapértékét és ajánlatot tesz a munkálatok további lépéseire.

A felújítások példái

A Lednicei kastélypark felújítása

CSK legismertebb és leglátogatottabb parkja, kb. 1 mill. turista évente az említett parkban. Az első írásos emlékek 1550-ből valók. A park többszöri átalakításon ment keresztül az egyes kerti művészetek alapján. A feltárások 1996-ban kezdődtek egy a faállomány komplet leltározásával (13 000 fa) 2001-ben kidolgozásra került egy a park felújítására szolgáló tanulmány. A munkálatok első szakasza 2007-2009-ben volt. A revitalizáció 2011 és 2012 között folyt. A természetési beavatkozások száma 2689 volt. Kivágott fák száma 734 db. Kiültetettek száma 996 db (legtöbb :

Quercus robur 303 drb. Acer campestre 92 drb. Tilia platyphyllos 82 drb.) Az objektum teljes területe 172 ha.

Az elképzelt költségek: 20 724 632 Kcs. Tenderben megszerzett cca 11 370 000 Kcs.

Tugendhat villa kertjének felújítása

Gréta és Fritz Tugendhat házaspár villáját 1929-1930 ban tervezte Ludwig Miesen van der Rohe építész és a modern architektúra része. Mint egyetlen modern architektúra a Cseh köztársaság területén bejegyzésre került az UNESCO Kulturális világörökségi jegyzékébe. A felújítási előkészületek 10 évig

tartottak és maga a felújítás 2010-ben kezdődött és 2012-ben végződött. A villával egyidőben felújításra került a kert is.

2013-ban a Tugendhat villa felújítása elnyerte a Nemzeti architektúra díjat.

A Miloticei konyhakert felújítása

A kastély jelenlegi állapota a 18. században K.S.Serényi által végzett felújítás eredménye. 1702 és 1746 között a Miloticei kastély tulajdonosa Karol Antonin Serényi, hozzálatott a kastély átépítéséhez, hogy reprezentatív székhelyet alakítson ki. A konyhakert a háború idején tönkrement, a kertészet a kastélyi parkok genetikai anyagtáraként működött.

A felújítás 2011-ben kezdődött és 2012-ben végződött.

A Valticei Tíree Chmelar gyógy-növény kertjének alapítása

2005-ben a Kertészeti karon volt egy versenytárgyalás kertépítés tervezetével. Három győztes – Adam Baroš, Jakub Finger és Mirka Svorová közös munkával Přemysl Krejčířik és felesége Kamila Krejčířiková kerti építész vezetésével elkészítették a kert végleges tervezetét. Az elkövetkezendő években fokozatosan megalkotásra kerültek a projekt egyes részei. Figyelembe véve a pénzügyi igényességet a munkálatok 6 évig tartottak. A kert felújítása összesen 4 mill. Kcs –ba került. A kert egy non profit polgári társulás már 4 éve igazgatja.

Premeny parkov pri kaštieloch v okolí Bratislavy.

Ing. Miriam Glejteková, odborný poradca v referáte historickej zelene
Krajský pamiatkový úrad Bratislava, Leškova 17, 811 04 Bratislava
e-mail: miriam.greg@gmail.com

Historické parky sú špecifickým druhom kultúrneho a prírodného dedičstva, ktoré vyžaduje neustálu starostlivosť. Tieto parky vznikli predovšetkým v spojení s architektúrou, na ktorú boli viazané a dodnes s ňou tvoria nerozlučiteľný celok. Vytvárajú prostredie, rámec a dôležitú súčasť pôvodného kompozičného zámeru monumentálnych historických stavieb – kaštielov a letných palácov. Pre lepšie pochopenie historických parkov sa musíme pozrieť do minulosti, kedy a prečo vznikli, aká bola ich pôvodná funkcia a kto boli ich majitelia.

Minulosť mnohých historických parkov na našom území sa spája so vznikom kaštielov. Tieto sídla boli budované bohatými šľachtickými rodmi. Najstaršia podoba

ba renesančných kaštielov v našej oblasti plnila obytnú aj obrannú funkciu, preto boli štvorkrídlové stavby s baštami obklopené vodnou priekopou (napríklad kaštiele v Malinove, Malackách, Stupave, Tomášove, Bernolákove). To však neumožňovalo zakladanie záhrad v ich blízkosti. Až koniec tureckého nebezpečenstva umožnil i väčšie úpravy ich okolia. Záhrady kaštielov boli upravované v súlade s obdobím ich výstavby či prestavby. V starších obdobiach vznikali pravidelné geometrické renesančné záhrady (Stupava), neskôr barokové (Ivanka pri Dunaji, Bernolákovo, Veľký Biel a iné) a v priebehu 19. a začiatkom 20. storočia krajinárske parky, ktoré väčšinou nahradili predchádzajúce pravidelné záhrady. Vývoj bol kon-

tinuálny, pri stavebných zmenách kaštieľa bolo upravované aj okolie. Na výstavbu kaštieľov a tiež tvorbu záhrad a parkov si majitelia často pozývali najlepších umelcov a majstrov. Títo majitelia, predstavitelia vyššej aj nižšej šľachty disponovali dostatočnými finančnými prostriedkami z hospodárskeho zázemia kaštieľov. To zabezpečovalo chod majetkov a jeho rozvoj, aj nákladnú údržbu parkov. Veľkosť a bohatstvo panstva a jeho úprava deklarovali spoločenské postavenie rodiny. Vidiecke sídla s prírodným zázemím slúžili tiež ako miesto oddychu, kde sa mohli majitelia venovať svojim záujmovým aktivitám. Príkladom je pestovanie vzácných cudzokrajných rastlín, alebo chovateľské záľuby (žrebčín v Rusovciach). Pobyt na niektorých vidieckych sídlach bol využívaný na obľúbené poľovačky, o čom svedčia v minulosti početné bažantnice a obory v spojení s parkom (bažantnica v Jarovciach, zaniknuté v Ivanke pri Dunaji, Tomášove, Malackách, Rusovciach a i.). Jazda na koni, alebo prechádzky boli hlavne v 19. storočí odporúčané na zabezpečenie zdravého životného štýlu. Súčasťou areálov alebo v ich blízkosti bývali majere a hospodárske dvory, úžitkové záhrady a ovocné sady, ktoré zásobovali potravinami majiteľov a celé panstvo. Rovnako

sa tam nachádzali úžitkové stavby ako skleníky, mlyny, pivovary, dom záhradníka a podobne (Stupava). Špecifickým typom monumentálnych stavieb s krásnymi renesančnými a barokovými záhradami boli letné paláce Bratislavy z obdobia jej rozkvetu v 17. a v 18. storočí. V dobe vzniku boli situované na okraji mesta, za nimi sa rozprestierala krajina s vinohradmi a ovocnými sädmi. Niektoré z nich zanikli (Letný Pálffyho palác so záhradou, Vesselényiho záhrada, Erdődyovská záhrada), iným sa podarilo prežiť v zahusťujúcej sa zástavbe mesta (Letný arcibiskupský palác, Grassalkovichov a Aspremontov palác so záhradami). Postupnou zástavbou mesta sa z nich stali zelené oázy Starého Mesta.

Vývoj kaštieľov a historických parkov bol výrazne narušený zmenami v 20. storočí, najprv 1. svetovou vojnou a rozpadom monarchie, potom násilným odobratím majetku pôvodným majiteľom pri znárodňovaní pri zmene režimu po druhej svetovej vojne. So zmenou majetkovoprávných pomerov a odobratím majetku prirodzeným vlastníkom s ich finančným zázemím nebola možná nákladná údržba objektov. Väčšina kaštieľov s areálom bolo vydrancovaných a stali sa z nich rôzne štátne zariadenia, ako nemocnice

(kaštieľ v Malackách), ústavy (Tomášov), školy (Malinovo), domovy dôchodcov (Stupava, Veľký Biel), sídla kultúrnych organizácií (Rusovce, Budmerice, Modra), či poľnohospodárske družstvá (Čunovo). Z parkov sa stala vyhradená zeleň zariadení sídliacich v kaštieloch, alebo verejná zeleň. Pod správou týchto zariadení nebolo možné zabezpečiť potrebnú, často nákladnú údržbu a začali chátrať. Zmena funkcie priniesla mnohé necitlivé zásahy nielen do stavebných objektov, ale aj do parkov v podobe rôznych nevhodných stavieb či zariadení a časť bola rozparcelovaná na ďalšie účely. Len niektoré vybrané vzácne objekty mali to šťastie, že boli uchránené a prezentované ako svedkovia minulosti (záhrady palácov v Bratislave, hrad Červený Kameň so záhradami).

Reakciou na vzniknutú situáciu v druhej polovici 20. storočia bola snaha uchrániť tieto vzácne objekty vyhlásením za kultúrne pamiatky. V mnohých prípadoch to znamenalo záchranu a zachovanie týchto objektov do súčasnosti. Približne v 70-tych rokoch 20. storočia vzrástol záujem o historické parky aj zo strany odbornej verejnosti. Začali sa podrobnejšie mapovať, skúmalo sa ich dendrologické bohatstvo, prírodné a pamiatkové hodnoty a stupňovala sa snaha o ich ochranu, obnovu

a primeranú údržbu. Úlohu zohralo aj zriaďovanie okresných pamiatkových správ, ktoré z regionálneho pohľadu prispeli k identifikácii hodnôt historickej zelene a ich ochrane.

Ďalším veľkým zlomom, po ktorom nastali opäť veľké majetkovoprávne zmeny, s ktorými súvisia aj zmeny funkcie, financovania, údržby a obnovy bol rok 1989. Mnohé parky sa dostali pod patronát miestnej samosprávy – mesta (park v Malackách, Pezinku, Stupave, Bernolákove) či obce, niektoré zostali v majetku štátu (Rusovce, Budmerice, Veľké Leváre), po roku 2002 aj do majetku vyššieho územného celku. Niektoré objekty sa reštitúciou vrátili do vlastníctva niekdajších majiteľov (Veľký Biel, Tomášov), cirkevných organizácií (kaštieľ a park v Prievoze, Ivanke pri Dunaji). Objekty a areály parkov následne zmenili vlastníka predajom súkromným investorom (kaštieľ a park v Tomášove, Bernolákove). Niektoré však ostali v poslednej dobe bez využitia a chátrajú (Veľký Biel, Čunovo, Veľké Leváre, Rusovce).

Nachádzať východiská z tejto situácie nie je jednoduché, hľadáme model zachovania a obnovy historických parkov, zladenia ich novej funkcie s pamiatkovými hodnotami a možnosťami ich financovania. Parkové objekty vo vlastníctve miest sú

využívané ako verejné parky a majú väčšinou zabezpečenú základnú údržbu z rozpočtu mesta a možnosti vhodnej obnovy (nedávno obnovený park v Pezinku, Malackách, Stupave). Podobná situácia je v prípade objektov vo vlastníctve vyšších územných celkov. Problémom sú však menšie obce alebo organizácie, ktorých rozpočet je obmedzený a náročné financovanie údržby nezvládajú. Kaštiele a parky vo vlastníctve súkromných majiteľov využívané na komerčné účely môžu byť príkladom vhodného využitia a adaptácie pre novú funkciu. Tak je to napríklad v prípade parku pri kaštieli v Tomášove upravenom na hotel, či golfového ihriska v Bernolákove – v tomto prípade však na úkor kaštiela.

V posledných rokoch nastávajú zmeny prostredia parkov aj z urbanistického hľadiska. Kaštiele a parky ako súčasť menších obcí a mestečiek mali pôvodne dominantnú pozíciu v štruktúre, kolorite a atmosfére obce, pričom väčšinou parkom boli napojené na okolitú krajinu. V poslednej dobe sa však stavajú súčasťou zástavby rozpínajúcich sa obcí a miest v blízkosti Bratislavy. Nové súbory individuálnej bytovej výstavby siahajú po hranice parkov a obklopujú ich postupne zo všetkých strán. Vytráca sa pôvodná do-

minantná poloha kaštiela s parkom prepojeným s krajinou. V tejto situácii je dôležité zachovanie parkov v maximálnom možnom rozsahu, ako vhodného prostredia a zázemia stavebnej pamiatky. Význam parkov v zástavbe stúpa, v urbanizovanej krajine môžu plniť funkciu verejnej zelene. Nemalý je aj ich ekologický význam. Kaštieľ s parkom je aj dôležitým prvkom identity sídla, ktorú je potrebné zachovať a chrániť.

Parky prechádzajú neustále procesom zmeny, striedaním počasia, ročných období, či premenami rasantných štádií stromov až k ich úhynu. Vyžadujú neustálu údržbu a obnovu, tá by však nemala význam bez ich užívania. Stojíme pred otázkou, ako ich zachovať a prispôbiť dnešnej dobe, našim potrebám a akú stopu v nich zanecháme pre budúcnosť. Súčasná spoločnosť sa čím ďalej tým viac zaujíma o svoje životné prostredie a o vytrácajúce sa historické, kultúrne a prírodné hodnoty. Pri adaptácii historických parkov na nové účely je dôležitá spoločná snaha majiteľov a užívateľov objektov, ako aj projektantov, záhradných architektov, odbornej verejnosti a pamiatkarov. Tá by mala viesť k spoločnému cieľu, adaptácii na nové požiadavky v súlade so zachovaním autenticity, charakteru parku v jednote s kaštieľom ako fragmentom minulosti pre budúce

generácie, ochrana ich pamiatkových hodnôt.

Prvým dôležitým krokom je skúmanie a zaznamenávanie toho, čo sa zachovalo z pôvodných parkov po rokoch zanedbania. Na základe výskumov a posúdenia stupňa zachovalosti je možné hľadať cestu, ako parkom vrátiť život užívaním a súčasne prinavrátiť ducha minulosti miesta. Pri obnove porastov je veľmi dôležitý výber vhodných drevín a ich umiestnenie, ktoré bude po mnoho ďalších rokov tvarovať priestor a ovplyvňovať kompozíciu parku. Pocit autenticity je možné prinavrátiť použitím pôvodných materiálov, farebnosti a technológie, obnovou a prinavrátaním pôvodných umeleckých a remeselných súčastí záhrad, citlivým výberom prvkov drobnej architektúry, a hlavne zachovaním kompozičných väzieb, priehľadov a pohľadov. Pri umiestňovaní nových zariadení, ako sú detské ihriská športoviská, a rôzne iné zariadenia je dôležité, aby svojou polohou a vyhovením nerušili celkový charakter objektu. Pravidelná a kvalitná údržba je základom celkového dojmu kvality, príťažlivosti a bezpečnosti parku a základ jeho trvalej udržateľnosti.

Našou zodpovednosťou je, aby historický park aj pri zmene jeho funkcie ostal stále historickým parkom a aby to cítil každý, kto ho navští-

vi. Dôležité je zachovať ich podstatu pre ďalšie generácie, ktoré po nás prídu, aby mohli vnímať dielo záhradných majstrov tvorené niekoľko storočí v jeho autentickej podobe.

Naša zodpovednosť za ochranu je ešte v inej dimenzii, pracujeme totiž so živým organizmom. Stavbu či stavebnú pamiatku po obnove môžeme užívať a vnímať jej hodnoty ihneď. Avšak záhradu a park si ich zakladatelia nemohli užiť v podobe ktorú môžeme obdivovať dnes, pretože sa do svojej jedinečnej podoby, výrazu a významu dostávajú po mnohých rokoch.

Použitá literatúra:

JANOTA, Dušan, BAGIN, Anton.1977. *Historická zeleň Bratislavy*. Bratislava: Obzor, 1977. 155 s.

KOVÁČIK, Pavel (ed.).1983. *Ochrana a využívanie historickej zelene na Slovensku*. Bratislava: Príroda1983. 118 s.

KIESOW, G.: *Pamätková péče v Nemecku*. Brno 2012

JURKOVIČ, Peter. 2012. *Vývoj, využitie a obnova kaštieľov a kúrií Bratislavského samosprávneho kraja*. In Kaštiele a kúrie Bratislavskej župy. Bratislava 2012, s. 10-17. ISBN

978-80-971035-4-5

ZVAROVÁ, Zuzana. 1012. *Stav poznania kaštieľov a kúrií bratislavskej župy na začiatku 21. Storočia*

z pohľadu pamiatkovej ochrany. In Kaštiele a kúrie Bratislavskej župy. Bratislava 2012, s. 26-29. ISBN 978-80-971035-4-5.



Mapa Bratislavského samosprávneho kraja s vyznačením lokalizácie kaštieľov a parkov.
12 oldal Poszony megye kastélyai a parkok lokalizációjával.



Kaštieľ s parkom v Tomášove
Kastély parkkal Tomášov.

Bratislava (*Pozsony) és környéke parkjainak és kastélyainak átalakulása

Glejteková Miriam, szakmai tanácsadó a történelmi kertek referátumon

Pozsony Megyei műemléki hivatal, Leškova 17, 811 04 Bratislava

e-mail: miriam.greg@gmail.com

A történelmi parkok a kultúr és természeti sajátosságok különlegességei, melyek állandó törődést igényelnek. Ezen parkok elsősorban kapcsolatban állnak az architektúrával melyekhez kötődtek és ma is összetartan egészet alkotnak. Környezetet alakítanak, keretei és fontos részei az eredeti monumentális történelmi épületek –kastélyok, nyári paloták kompozíciós elképzeléseknek. A történelmi parkok jobb megértése céljából vissza kell tekinteni a múltba, mikor és miért keletkeztek, milyen volt az eredeti funkciójuk, kik voltak a tulajdonosok.

Területünkön sok történelmi park múltja kapcsolatban áll a kastélyok keletkezésével. Ezen székhelyek gazdag nemesi családok által lettek építetve. A legöregebb reneszánsz

kastélyok körzetünkben lakóhely és védelmi funkciót is töltöttek be, ezért négyszárnyas épületek voltak bástyákkal és vizes árkokkal körülvéve (* például Malinovo – Éberhard, Malacky – Malacka, Stupava – Stomfa, Tomášov – Fél, Bernolákovo – Cseklész). Ez viszont nem tette lehetővé a közvetlen közelükben kertek létesítését. A török fenyegetés elmúltával viszont a környezetükben nagyobb átalakításokra nyílt lehetőség. A kastélyok kertjei a kornak megfelelően lettek megépítve – kialakítva. A korai időkben keletkeztek a geometrikus reneszánsz kertek (Stupava) később a barok (* Ivanka pri Dunaji – Pozsonyivánka, Bernolákovo – Cseklész, Veľký Biel – Magyarbél) a 19. század folyamán majd a 20 század elején a tájjellegű parko-

kat ismét felcserélték az előző szabályos geometrikus parkok. A fejlődés kontinuális volt, a kastélyok építészeti átépítésekor átalakult a környezete is. A kastélyok átépítésére és a kertek átalakítására a tulajdonosok gyakran a legjobb művészeket és építészeket alkalmazták. Ezen tulajdonosok a magasabb és alacsonyabb nemesség tagjai a kastélyok háttérgazdaságából rendelkeztek elegendő tőkével. Ez biztosította a vagyon menetét és annak gyarapodását, és ezzel a kertek karbantartását is. A birtok nagysága, gazdasága és rendezettsége deklarálta a család társadalmi elhelyezkedését. A vidéki székelyek természeti háttérrel pihenésre is szolgáltak, ahol is a tulajdonosok érdeklődési aktivitásaiknak hódolhattak. Például értékes külhoni növények termesztése, tenyészetek (méntelepek Rusovce – Oroszvár). Némely vidéki székelyek közkedvelt vadászatok alkalmával került kihasználásra, melyről bizonyosságot adnak a számtalan fácános telepek és nagyerdők egybekapcsolva a parkokkal (fácános Járovce – Horvátjárfalu, megszünt Ivanka pri Dunaji, Tomášovce, Malacky, Rusovce stb.). Lovaglás, séta főleg a 19. Századba volt ajánlott mint az egészség megőrzésre szolgáló tevékenység. A terület részén vagy annak közvetlen közelében helyezkedtek el az egyes

majorok, gazdasági épületek, üvegházak, malmok, sörgyarak, kertészházak és hasonló épületek. A szép reneszánsz és barokk kertekkel övezett monumentális építkezések voltak a Bratislavai nyári paloták, rezidenciák a 17 -18 századból. Keletkezésük idején a város határában voltak szituálva, mögöttük területek el a szőlőskertek, gyümölcsösök, Némelyek megszűntek (Pálffy nyári palota kerttel, Vesselényi kert, Erdődy kert) másokna sikerült túlélniük a sűrűsödő városi építkezéseket (nyári érseki palota, Grassalkovich palota és Aspremont palota kerttel). A város beépítése következtében az Óváros zöld övezetévé váltak.

A kastélyok é történelmi parkok fejlődése a 20 században nagyrészt megromlott, először az 1. világháború a monarchia széthullása, majd az erőszakos vagyonekobzások és államosítás a második világháború után létrejött rendszerváltás következtében. A vagyoni jogi változások következtében a természetes tulajdonosok vagyoni elvesztésével lehetetlenné vált az épületek költséges karbantartása. A legtöbb kastély és környezete a szétlopások – rablások martalékává vált, némely állami intézménnyé lett átalakítva mint kórházzá (Malacky) nevelő intézeté (Tomášov), iskola

(Malinovo) nyugdíjas otthonná

(Stupava, Velký Biel) kultúrszervezetek székhelyévé (Rusovce, Budmerice, Modra) vagy mezőgazdasági szövetkezé (Čuňovo). A parkok az egyes intézmények a kastélyokban elhelyezett intézmények hatásköre alá estek. Az intézmények közigazgatása alatt nem volt lehetőség biztosítani a parkok gondozását, karbantartását. A változások sok érzéketlen beavatkozást vontak maguk után, egy részük más kihasználás céljából felparcellázás alá estek. Csak igen kevés értékes objektumnak adatott meg a szerencse, hogy megmenekült és így prezentálja a múltat (paloták kertjei Bratislavában, Červený Kameň - Vöröskő vára kertjeivel).

A 20 század második felében az adott szituációra történt reakciók következtében az értékes objektumokat védetté nyilvánították. Több esetben ez a megmentést és a megmaradást jelentett. Körülbelül a 20. század 70-es éveiben emelkedett a történelmi parkok iránti érdeklődés. Elkezdődött a feltérképezési folyamat, vizsgálták a dendrológiai gazdagságot, természeti és műemléki értékeiket, nőt a megmentési, felújítási folyamat. Nagy szerepet játszott a járási műemléki hivatalok felállítására melyek regionális nézetből segítették a történelmi zöld területek identifikációs felmérését és védelmét.

Másik nagy törés 1989 utáni a nagy tulajdonjogi rendezések kor keletkezett, mellyel összefügg a funkciók megváltozása, a karbantartások és helyreállítások pénzügyi támogatása is. Több park a városok és helyi önkormányzat felügyelete (Malacky, Pezinok, Stupava, Bernolákovo) némelyek az állam (Rusovce, Budmerice, Velké Leváre) és 2002 után némelyek a nagyobb területi egységek (megyék) alá kerültek. Némely objektumokat a valamikori tulajdonosok kapták vissza (Velký Biel, Tomášov) egyházi szervezetek (Prievozi-Förévi kastély, Ivánka pri Dunaji). Az objektumok ezek után eladások folyamán új befektető tulajdonosokat kaptak (Tomášov, Velký Biel, Čuňovo Velké Leváre) melyek közül több az utolsó években kihasználatlanul pusztulásnak indult.

Ezen helyzetből a kijutás nem egyszerű, keressük a modellt, hogyan lehet megmenteni a történelmi parkokat, új funkciókkal, történelmi értékekkel és azok finanszírozásával. A városok és községek tulajdonában levő parkok mint nyilvános parkok funkcionálnak és nagyobb lehetőség nyílik a karbantartásra kihasználva a városi – községi költségvetés lehetőségeit (nemrég felújított parkok a Malackyi, Pezinoki és Stupavai) Hasonló a helyzet a megyék tulajdonában levő épületekkel is. Prob-

lémák csak a kisebb községeknél tapasztalhatók melyek nem bírják a karbantartás költségeit. Magánbefektetők tulajdonában levő kastélyok kereskedelmi kihasználtsága példa lehet, és a funkciók megvalósítására is: Ilyen például a Tomášovoi kastély mint szálloda vagy a Bernolákovoi mint golfközpont – ebben az esetben a kastély kárára. Az utolsó években a parkokban változások történnek, urbanisztikai szempontból is. A kastélyok és parkok melyek a kisebb városokban, községekben helyezkednek el eredetileg domináns karakterűek voltak kapcsolódva a községek atmoszférájához és a környezethez. Az utóbbi időben a terjeszkedő építkezések főleg Bratislava környékén az objektumok ezen építkezések részeivé válnak. Új individuális lakásépítkezések elérik a parkok határát, fokozatosan körbeölelik azokat minden oldalról. Elvesztik az eredeti a környékhez kapcsolódó domináns helyzetet úgy a kastélynak mint a parknak. Eben a helyzetben fontos, megtartani a parkok maximális területét, mint az építészeti műemlék háttérét. A beépítések folyamán a parkok jelentősége nő és az urbanizált környezetbe a nyilvános zöldterület funkcióját veszi át. Nem kicsi az ökológiai jelentősége sem. A kastély a parkkal együtt a lakóhely fontos identitási tényezője ezért

szükséges megőrizni és védeni.

A parkok állandó változásokon mennek keresztül az időjárás, évszakok változásával valamint a fák növekedésének vagy elhalálzásának függvényében. Állandó karbantartást és felújítást igényelnek, aminek a kihasználtságuk nélkül nincs értelme. Kérdés előtt állunk, a mai korban hogyan, megmenteni és alkalmazni a korhoz, szükségleteinkhez, milyen nyomot hagyunk az utókornak. A mai társadalom egyre jobban érdeklődik az életkörülményei, környezete iránt a természeti és történelmi hagyatékok kihalása iránt is. A történelmi parkok és objektumok új tulajdonosai és használói igyekeznek kertészeti építészeti, szaknyilvánosság és műemlék védők bevonásával az adaptációra. Ez egy közös célhoz vezetne, adaptálni a múlt hagyatékát az új követelményekhez, megtartva a parkok autentikus jellegét a kastéllyal együtt mint a múlt fregmenseit a következő generáció számára így védve a történelmi értékeket.

Az első fontos lépés felmérni és feljegyezni azt ami az eredeti parkokból a több éves elhanyagolás után megmaradt . A felmérés és megítélés foka után lehet keresni az utat, hogyan visszaadni a parkok életét, kihasználtságát, visszaadva a múlt lelkét. A növényzet fel-

újítása folyamán fontos kiválasztani a megfelelő anyagot, azok elhelyezését, melyek a későbbiek folyamán alakítják a környezetet és a park kompozícióját. Az autentikusság érzését vissza lehet adni az eredeti anyagok felhasználásával, színes-ségét, technológiáját, visszaadni az eredeti mesteri szakmai részét a kerteknek, főleg meghagyni a kompozíciós kötések, sétányokat és allékat. Az új berendezések telepítése mint a játszóterek, sportlétesítményeknél fontos, hogy ne zavarják az objektum teljes karakterét.

A rendszeres és jó minőségű karbantartás alapja, a minőségnek, vonzóhatásnak és a park biztonságának és annak maradandó megtartásának.

A mi felelőségünk az, hogy a történelmi park a változások folyamán maradjon meg történelmi parknak, és ezt minden látogató érezze is. Fontos betartani a parkok alapjait a további generáció számára, hogy megmaradjon történelmi parknak, és akik utánunk érkeznek tudatosíthassák, hogy kertész mesterek alakították több évszázadon keresztül ilyen autentikus állapotba.

Mi felelőségünk a védelemben még más dimenzióban is rejlik, ugyanis élő organizmussal dolgozunk. Az építményt vagy történelmi emléket a felújítás után annak

értékét tudjuk azonnal érzékelni, de a kertek a parkot az alapítók sem tudták azonnal úgy érzékelni mint ahogy az most mi, mivel a mai formájában és értékében csak hosszú idő után mutatkozik meg.

Felhasznált irodalom:

JANOTA, Dusan, BAGIN Anton 1977 Historická zelen Bratislavy, Bratislava Obzor 1977, 155 old.

KOVÁČIK Pavel (ed.)1983 Ochrana a vyuzivanie historickej zelene na Slovensku, Bratislava: Prirouda 1983,118 old.

KIESOW,G: Památková péce v Nemecku. Brno 2012

JURKOVIC Peter 2012 Vyvoj, vyuzitie a obnova kaastielov a kurii Bratislavského samosprévneho kraja In Kastiele a kurie Bratislavskej zupy, Bratislava 2012, s 10-17 ISBN 978-80-97103-4-5

Zvarová Zuzana 2012 Stav poznania kastielov a kurii Bratislavskej zupy na zaciatku 21 .Storocia z pohladu pamiatkovej ochrany. In. Kastiele a kurie Bratislavskej zupy. Bratislava 2012 26-29 old. ISBN 978-80-971035-4-5.

Obnova parku Švábskeho kaštieľa v Diosjenő

Ing. László Zanati, vedúci lesnej správy Diosjenő

IPOLY ERDŐ Zrt., Lesná správa Diosjenő

e-mail: zanatilaszlo@ipolyerdo.hu

Obnovenie kaštieľneho parku sme od začiatku považovali za rizikové a ťažké. Okrem niektorých starých stromov a niektoľkých ľudových názvov nič nepripomínalo anglický park ani starým, skúseným lesným odborníkom. Po viacročnej bezzásahovosti rozbuženie vegetácie nabralo také rozmery, že už nie záhradní architekti ale členovia hnutia „Pro Silva” a tiež aktivisti pre „nepretžité zalesnenie” sa začali zaujímať o toto územie. Popri nadšení sme mali aj vážne obavy: či je to možné a dovolené za krátku dobu, danú projektom, obnoviť charakter územia na pôvodný anglický park.

Postoj všetkých zainteresovaných strán, aj profesionálnych ochrancov prírody, bol jednostranný: Nie je to

tak od prírody odtrhnutá možnosť, aj keď drastickjším zásahom, ale bude možné vrátiť odlišný biotop do uzavretého lesa. O možnostiach realizácie sme mali na začiatku pochybnosti. Od uzatvárania povolovacích konaní po získavanie dotácií na realizáciu uplynula dlhá doba. Tú sme využili na to, aby sme sa riadne pripravili na výber technológií s najmenším rizikom počas realizácie celého projektu.

Vykonávanie väčšiny úloh sa javilo aj pre zbehlých pracovníkov lesného hospodárstva rutinné (výstavba cesty, chodníkov, ošetrovanie drevín a pod.), ale obnova lúk na kosenie po odstránení 40-60 rokov starých porastov (vytvorenie anglického parku) za necelý rok sa už javila ako vzrušujúca úloha. Uka-

zuje sa, že dlhá príprava a rozsiahle plánovanie prináša osoh, lebo:

- Krovie, vedľajší porast a stromy určené na výrub bez vynaloženia ďalších nákladov a bez vzniku manipulačných odpadov sa dostali mimo zasiahnutého územia. Bolo to docielené pomocou forwardera a dvojčlennej pacovnej skupiny.
- Následne sa vykonalo aj odstránenie pňov, čomu predchádzalo odstránenie munície.
- Po odstánutí krovia sme vykonali prístrojové meranie stavu drevín na 45 vyznačených stromoch. Vznikol odborný názor, že 7 stromov treba vypíliť na základe ich stavu. Z nich pri 4 sa vykoná len odstránenie konárov a tieto stromy budú plniť ciele ochrany prírody ako mŕtve stojaté stromy.
- Vykonalo sa odstránenie pňov, prečesanie územia a odstránili sa menšie pne a korene zo

starých stromov.

- Bolo vykonané vytýčenie trasy ciest a začalo sa so stavbou chodníkov.

K vytýčenému cieľu by sme sa mali dostať na konci augusta sejbou trávy na ploche o rozlohe 4,5ha. Vzhľadom na zavlažovanie je to najcitlivejšou časťou projektu. Stále je vhodnejšia jesenná sejba, ktorá dáva možnosť na prípadné dosievania výpadkov počas jari. Na to je potrebné vybudovať chodníky v zatrávňovaných lokalitách. Vykonaním tohto primárneho cieľa je reálne dokončenie projektu v stanovenom termíne. V zime sa vykoná ošetrovanie jednotlivých stromov a vytváranie konečného stavu okolia, a vzhľadom na nízke teploty a snehovú prikrývku je predpoklad dobrej ochrany trávinatej plochy. Na jar môže byť vďaka výsadbe rastlín a stavbe záhradných objektov a ich umiestňovaním realizácia ukončená.





A diósjenői Sváb – kastély parkjának megújulása

Zanati László, Diósjenő erdészvezető
IPOLY ERDŐ Zrt., Diósjenői erdészet
e-mail: zanatilaszlo@ipolyerdo.hu

Kastélypark felújítását a kezdetektől kockázatos és nehéz feladatnak láttuk. Az öreg fák jó néhány példányán és a népi nevén kívül semmilyen formában nem emlékeztetett egy angol parkra, még a valamennyire szakavatottnak mondható erdész szakemberek számára sem. A több évtizedes háborítatlanság következtében a vissza erdősülés olyan mértékű volt, hogy nem a tájkertészek, hanem a „Pro Silva” mozgalom vagy a folyamatos erdőborítás melletti erőgazdálkodás hívei kezdték felvenni a magyarországi úti céljaik közzé. A lelkesedés mellett éppen ezért komoly aggodalmaink is voltak: vajon szabad- és lehet-e ilyen rövid, pályázati határidők által kijelölt idő alatt visszaállítani a terület fás legelészerű, angolpark jellegét.

A kérdés első feléhez egyöntetű volt a hozzáállás mindenki, még a hivatalos természetvédelem részéről is: nem ördögötől elrugaszkodott dolog – még egyfajta drasztikus beavatkozás árán – is visszaállítani egy a zárt erdőtől eltérő élőhelyet. A kivitelezéséhez még a kezdet pillanatában is voltak kétségeink. A pályázati és engedélyezési ügyek lezárása után a közbeszerzés kiírásáig eltelt, viszonylag hosszúra nyúlt időt arra használtuk fel, hogy felkészüljünk a legkisebb kockázatot tartalmazó technológia kidolgozására, amely a közbeszerzési eljárás során kiválasztott kivitelezőtől számon kérhető.

A kivitelezés legtöbb lépése az erdőgazdálkodásban jártasak számára is rutinszerű (út- és sétányépítés, faápolás, stb.) művelet, de 40-60 éves

mellékállomány helyén angol park elengedhetetlen „kelléket” jelentő, kaszálható rétet csinálni alig több mint egy év alatt már izgalmas feladatnak mondható. Úgy tűnik, hogy a hosszúra nyúlt felkészülésnek és a folyamatos tervezői művezetésnek meg lesz hozadéka, mert:

- a bozót, mellékállomány és a kivágandó fák egy menetben, mindenféle – plusz kézi munkát, költséget igénylő - vágástéri hulladék keletkezése nélkül sikerült a területről. Ezt egy rakomány-tömörítő felépítménnyel ellátott forwarder és 2 fős fakitermelő megoldotta; 1. sz. kép
- ezt követően, valamint a tuskózást megelőzően megtörtént a lőszermentesítés;
- amint a bozótmentesítés engedte elvégeztük a műszeres faállapot felmérést az arra kijelölt 45 db idős fán. Ennek eredményeként a született szakvélemény 7 db idős fát ítelt kivágásra statikai állapotuk alapján, melyből 4 csak erős csonkolást kap és álló „holt faként” fog természetvédelmi célokat szolgálni; 2. sz. kép
- megtörtént a tuskózás, valamint a tuskózó gép egy másik adaptérral „átfésülte” a területet kiszedve a kisebb tuskókat, valamint

a nagyobb tuskók benmaradt főgyökér részeit; 3.sz.kép

- megtörtént az utak, sétautak nyomvonalának kitúzése és elkezdődött az sétaútépítés. 4-5. sz.kép

Az a kitűzött célunk, hogy olyan helyzetbe kerüljünk augusztus végén, hogy a gyepesítéssel érintett közel 4,5 hektáron meg is történjen a füvesítés. A művelet csapadékkal összefüggő sikere miatt a legérzékenyebb része a projektnek. A mindig sikeresebb őszi vetés azonban lehetőséget ad arra, hogy tavasszal a spontán gyepesedéssel együtt zöldelljen a park és csak esetleges pótlásokra legyen szükség. Ehhez valamennyi, a gyepesítendő területet érintő sétautat meg kell építeni. Ennek a jelen készülségi fázisban reálisnak mondható célnak teljesítése esetén a projekt nagy biztonsággal határidőre teljesíthető. Hiszen télen az egyedi faápolás és a végleges, a kilátásokat biztosító térszerkezet kialakítható, melynek feltétele a fagyos, havas időjárási körülmények megléte éppen a hó alatt telelő gyep megóvása érdekében. Majd a tavasszal a növényültetéssel és a kerti építmények megépítésével, kihelyezésével befejezhető a kivitelezés.

Obnova chráneného historického parku v Palárikove

Zoltán Balko, autorizovaný krajinný architekt

Tribečská 1, 949 01 Nitra

e-mail : zolobalko@satronet.sk

Tento príspevok nadväzuje na prednášky o histórii parku v obci Palárikovo s predstavením zámeru a projektu jeho obnovy na otvárací konferencii 29. novembra 2012. Preto si dovoľím na úvod len niekoľko základných informácií o parku a projekte, ktorý je v súčasnosti realizovaný.

Obec Palárikovo, kde sa nachádza kaštieľ s historickým parkom, leží v Podunajskej nížine 10 km severozápadne od okresného mesta Nové Zámky. Historický vývoj obce, kaštieľa a parku je spätý s pôsobením šľachtických rodov Kaunitz a najmä Károlyi. V 16. storočí rodina Kaunitzovcov tu vybudovala panské sídlo Šuriansko-Megyerského domínia, ktorého stavbu viedol Domenico Martinelli. Rozsah tohto

kaštieľa a parku nie je možné presne identifikovať, lebo medzi rokmi 1705 - 1722 toto sídlo vyplienili Kuruci. Novú budovu kaštieľa dal postaviť pravdepodobne gróf Alexander Károlyi a v stavbe pokračoval jeho syn František. Autorom stavby bol Franz Anton Hillebrandt. Najvýraznejšie úpravy kaštieľa a parku sa uskutočnili až po polovici 19. storočia. V tom čase už angažovali Károlyiovcov vo svojich službách pri stavbe ich paláca v Pešti architektov M. Pollacka a H. Kocha. V Kochovom viedenskom ateliéri vtedy pracoval aj mladý architekt Mikuláš Ybl. Invenčia a realizačné schopnosti tohto mladého architekta boli dôvodom jeho angažovania takmer na všetky stavebné aktivity rodiny Károlyiovcov vrátane Palárikova. Prestavba

kaštieľa v Palárikove je datovaná rokom 1866. Práce viedol architekt H. Koch, ale realizácia zostala už na M. Yblovi. Preto je pravdepodobné, že tak ako v prípadoch parkov kaštieľov vo Fóte a v Stupave Mikuláš Ybl vytvoril návrh a stanovil architektonickú koncepciu.

Súčasný park je kultúrnou pamiatkou a zároveň je chráneným parkom v zmysle ochrany prírody a krajiny. Prírodno-krajinárska koncepcia 52 hektárového parku vyzdvihuje dominantnosť budovy kaštieľa. Severné predpolie sa otvára čestným nádvorím k nástupnej bráne. Južne od kaštieľa sa otvára komponovaný priehľad hlavnej časti parku, ktorý podľa pamätníkov uzatváral až horizont. Tvorí ho sústava krajinársky komponovaných lúk, ktorých proporcie sa so vzdialenosťou od budovy zmenšujú, čím je vytvorená ilúzia bezhraničnosti. Túto základnú myšlienku dopĺňajú ďalšie priestory voľne koncipovaných lúk s lokálnymi dominantami a skupinami stromov s jazierkom s ostrovom a systémom odvodňovacích kanálov. Parter v predpolí kaštieľa bol upravený pravidelnou dispozíciou.

Obnova parku je pokračovaním rekonštrukcie kaštieľa na reprezentatívny polyfunkčný priestor zodpovedajúci pôvodnej kvalite parku v minulosti. Cieľom je zvýšiť úroveň

možnosti trávenia voľného času občanov všetkých vekových kategórií v peknom a kvalitnom prostredí.

Vzhľadom k organizačným zmenám investora stavby bolo pred začatím prác dohodnuté spojenie autorského a stavebného dozoru, čím je dosiahnutá kontinuita riadenia a preberania prác. Spolu s osobným nasadením a záujmom poverených pracovníkov investora je reálny predpoklad eliminovania problémov s týmito zmenami. Vlastná realizácia rekonštrukčných prác začala v mesiaci marec odovzdaním staveniska hlavnému dodávateľovi prác – firme Staveko. Pred odovzdaním staveniska boli uskutočnené prípravné práce, ako je reálne zameranie hraníc parku podľa parciel vo vlastníctve investora, vyznačené boli stromy určené na výrub a určené príjazdové komunikácie na stavbu s vyčlenenou plochou pre staveništné zariadenia a dočasné skládky materiálov. Napriek tomu, že v štádiu vypracovania projektu obnovy nebolo k dispozícii skutočné zameranie parku, reálne zameranie od pôvodných podkladov malo len detailné rozdiely. Žiaľ absencia reálneho zamerania skutkového stavu je u historických parkov bežnou realitou. Preto nebolo prekvapením, keď problémy nastali pri vytyčovaní trás komunikácií. V trasách komunikácií

alebo v ich bezprostrednej blízkosti sa pri výkopoch odkryli neznáme inžinierske siete a šachty, ktoré v detailoch ovplyvnili okrajové obrisy trás. Rovnako bolo nutné prispôbenie výšky komunikácií týmto šachtám. Po dohode s investorom boli všetky odkryté šachty rešpektované ako súčasť komunikácií.

Ďalšou náročnou úlohou bolo vytýčenie historických trás chodníkov v zeleni, ktoré postupne zanikli a nie sú v teréne identifikovateľné. Tieto trasy boli vytýčené pomocou pomocných bodov, ako sú jestvujúce stromy, objekty a oplotenie. Každá trasa pred jej realizáciou bola samostatne skontrolovaná a schválená. Oproti návrhu boli spravené minimálne úpravy kvôli stromom určeným na výrub, ktoré neboli vyrúbané a budú predmetom schválenia zástupcom štátnej ochrany prírody. Zároveň bola dohodnutá zmena a úprava profilu komunikácií a to z dôvodu zväčšenia tuhosti sypaného povrchu pre prechod na bicykli alebo s kočíkom. Pôvodne navrhnutý profil po zrealizovaní bol ťažko prechodný na bicykli. Vzhľadom k miestnym zaužívaným prechodným trasám cez park v rámci obce bol profil cesty prispôbený a upravený pre pohodlnejší prechod. Táto zmena bola odsúhlasená so zástupcami investora a dodávateľa a nemá

vplyv na šírky ani trasy jednotlivých komunikácií. Vzhľadom k tomu, že v prvej etape obnovy parku sú realizované len komunikácie v intenzívnej časti, boli navrhnuté na realizáciu niektoré trasy aj v extenzívnej časti s prevládajúcou lesnou vegetáciou. Cieľom je vybudovať okružnú trasu vrátane príchodu k jazierku a k bráne pri bažantnici. Tieto trasy sú súčasťou náučných chodníkov s informačnými tabuľami a mobiliárom. Tým by vznikol okruh náučných trás v časti parku, kde je plánovaná obora s voľne žijúcou lesnou zverou v zmysle projektu. Zároveň zrealizované komunikácie celoročne sprístupnia extenzívnu časť parku aj na miesta so zariadeniami pre pozorovanie zveri. Značený náučný chodník v tejto časti parku bude mať 8 zastavení s info tabuľami, kde bude návštevník oboznámený s živočíchmi a rastlinami lesa a parku a históriou parku. Atraktívna forma poznávania prírody, akou je možnosť spoznať živočíchov v ich prirodzenom prostredí v kombinácii so zaujímavou históriou prostredia budú určite cieľom výletov pre školy a rodiny zo širokého okolia. Rovnako sprístupnený bude atraktívny prvok parku – jazierko s ostrovom. Tu je plánovaná úprava porastov a brehov jazierka s vyčistením vodnej plochy od vyvrátených kmeňov a konárov

stromov a náletových kríkov.

Súčasne s realizáciou komunikácií je realizované oplatenie po obvode extenzívnej časti parku v celkovej dĺžke 3094 m. Oproti pôvodnému návrhu je trasa dlhšia o 219 m kvôli zrealneniu majetkovo právnej hranice parku a vytvoreniu uceleného tvaru hranice parku. Spolu s oplatením je v realizácii priekopa s roštom zabráňujúcim únik zveri na centrálnej lúke. Detailná línia priekopy bola prispôsobená kmeňom jestvujúcich stromov tak, aby výkopy nenarušili koreňový systém týchto stromov. Súčasťou oplatenia sú vnútro areálové kovové brány a repliky pôvodných drevených obvodových brán. Tie sú v lokalite za kostolom a od Remeselníckej ul. doplnené o oplatenie rovnakého dizajnu a materiálu kvôli napojeniu na jestvujúce oplatenia v celkovej dĺžke 20 m.

Dôležitým predpokladom úspešného splnenia všetkých plánovaných prác a objektov pri obnove parku podľa projektu je spoluúčasť a participácia investora. Niektoré najmä prípravné práce a práce súvisiace s personálnymi, profesnými a stroj-

nými kapacitami a možnosťami investora neboli z dôvodu finančných limitov zahrnuté do súťaže na dodávateľa stavby. Ide o výrubu drevín v línii oplatenia parku, výrubu a ošetrovanie drevín v intenzívnej časti parku, geodetické práce a podobne. Tieto práce sú vykonávané podľa časového harmonogramu a požiadaviek dodávateľa prác na kontrolných dňoch.

Ostatné stavebné objekty ako výsadby drevín, trvalkové záhony, voľnočasové aktivity, náučné chodníky a mobiliár budú realizované postupne v zmysle schváleného časového harmonogramu. Jednotlivé práce sú pravidelne kontrolované a preberané na kontrolných dňoch za účasti stavebného dozoru, stavbyvedúceho a zástupcov investora spravidla jeden krát za dva týždne. Podľa doterajšieho predbežného plnenia časového harmonogramu prác je reálny predpoklad dodržania stanovených termínov v zmysle projektu a následnej zmluvy s dodávateľom prác. Zároveň možno konštatovať aj kvalitatívne plnenie prác v zmysle projektu a schválených zmien.

Fotodokumentácia realizovaných prác v priebehu priebehu 03. – 09. 2013
Fényképdokumentáció 2013.szeptember 03



Výkopové práce komunikácií po ich vytýčení a osadenie obrubníkov do betónového lôžka
Földmunkálatoka kimérés után a járgaszévelyek beépítése a betonágyzatba.



Šachta kanalizácie v trase komunikácie odkrytá pri výkope a skúška profilu komunikácie
Kanalizációs sakta a földmunkálatok megkezdésekor és a kommunikáció profiljának próbája.



Časť komunikácie s pôvodne navrhnutým profilom a priekopa pre rôt proti úniku zveri na lúke s centrálnym priehľadom parku na kaštieľ

A kommunikáció egy része az eredetileg ajánlott profillal és vizesárokkal az állatok védelmére szolgáló rôt elhelyezésével, a kastély központi sétányra.

Felújított park Palárikovón

Balko Zoltán, engedéllyel rendelkező tájépítész

Tribečská 1, 949 01 Nitra

e-mail : zolibalko@satronet.sk

Ezen előadás kapcsolódik a Palárikovói – Tótmegyeri parkról szóló 2012.november 29 – én elhangzott előadáshoz, bemutatta a felújítási projekt szándékát. Engedelmükkel bevezetőnek csak néhány alapinformációt a folyamatban levő park felújítási projektről.

Palárikovo község ahol a kastély és annak történelmi parkja helyezkedik el a Dunamenti síkságon 10 km-re északnyugatra a Járási székhelytől Nové Zámky- Érsekujvártól. A község, kastély és annak történelmi parkjának keletkezése kapcsolatban áll a Kaunitz de főleg a Károlyi nemesi családdal. A 16. században a Kaunitz család itt felépített egy uradalmi székhelyet a Surányi-Megyeri dominium székhelyét, mely építkezést Dominico Martinelli vezetett.

A kastély és park terjedelmét már nem lehet meghatározni, mert 1705 – 1722 között a székhelyet kifosztották a kurucok. A kastély új épületét feltehetőleg Gróf Károlyi Sándor kezdete el építtetni, majd fia Ferenc folytatta. A épület tervezője Franz Anton Hilebrant volt. A kastély legjelentősebb átalakítása a parkkal együtt a 19. század felében történt. Abban az időben a Károlyiak angasztálták szolgálatukba pesti palotájuk építészét M.Pollackot és H.Kochot. Koch bécsi műtermében dolgozott abban az időben a fiatal Ybl Miklós építész. A fiatal építész végrehajtási készségei vezettek oda, hogy a Károlyi család építkezési aktivitásukhoz főleg a Palárikovói-hoz hozzájárult. A palárikovói kastély átépítése 1866 évre datálódik. A munkálatokat H.

Kocs építész vezette, de a kivitelezést M.Ybl. Ezért több mint valószínű hogy a Fóti és Stupavai kastélyok és parkok terveit Ybl Miklós készítette és határozta meg az építészeti koncepciót.

A jelenlegi park kulturális hagyatéék és egyben védett park, környezet és tájvédelmi szempontokból is. Természeti és táj jelegű koncepciója az 52 hektáros parknak kiemeli a kastély dominanciáját. Az északi előtértség nyílik a tiszteletbeli udvaron keresztül a belépési kapuhoz. A kastélytól délre helyezkedik el a komponált a park fő részére nyíló sétány, melyet az idősek elmondása szerint a horizont zárt le. Tájegységi komponált rétek, tisztások tarkítják melyek proporciái az épülettől távolodva csökkennek, mely illúzió a határtalanságot nyújtja. Ezt az alap gondolatot kiegészítik a további területek szabadon koncepcióalt rétekkel, lokális dominanciákkal, facsoportokkal, tavacskaival, szigettel és vízelvezető kanálisokkal. A kastély előtti partel rendszeres dispozióval lett rendezve.

Figyelembe véve a támogató általi változásokat, a munkálatok megkezdése előtt megkötésre került egy szervezői és építészeti, felügyeleti szerződés, aminek köszönhetően elérhető a munkálatok irányításának és átvételének folyamatossága. A sze-

mélyes jelenléttel és a munkálatokban részvevő személyek érdekeivel a támogató részéről reális a feltevés, hogy elkerülhetők ezen változából eredő problémák. Maga a felújítási munkálat márciusban kezdődött el a Staveko vállalat számára. Az építkezési terület átadása előtt előkészületi munkálatokra került sor, a park határainak reális bemérése, egyes az investor tulajdonában levő parcellák szerint, megjelölésre kerültek a kivágandó fák az építkezésre való felvonulási út kijelölése, ideiglenes építkezési anyagok lerakati helyei. Sajnos a reális bemérések hiánya a történelmi parkoknál általános realitás. Ezért nem volt meglepő mikor az felvonulási út kimérésekor problémák jelentek meg. A felvonulási út vonalában és azok közvetlen közelébe az ásatási munkálatoknál ismeretlen mérnöki hálózatok, kanalizációs sakták kerültek feltárára, melyek hatással lettek az útvonalak vezetésére. Szintén alkalmazkodni kellett az út magasságának kialakításakor az említett saktákra.

További feladatok közé tartozott a fokozatosan megszűnt és nehezen identifikálható történelmi sétányok zöld területbe történő bemérése. Ezek bemérése segédpontok kialakításával lett elvégezve, mint például egy fa, vagy kerítés vagy más objektum. Minden vonal leellenőrzésre

és jóváhagyása került. Az eredeti indítvánnyal ellentétben csak minimális korrekció lett végrehajtva ami pl. a fák kivágását érintette. Egyúttal megegyezés született a kommunikációk profiljának megtervezésében is mégpedig a fedőréteg szórt vastagságát illetően, figyelembe véve a kerékpár közlekedést és kocsikat. Eredetileg indítványozott profil csak nehezen lett volna bejárható kerékpárokkal. Figyelembe véve a sétányok község általi kihasználhatóságát alakítottuk a szükségletekhez a kényelmesebb átjárhatóság érdekében. Ezen változás a támogató által jóváhagyásra került és nincs kihatással a sétányok szélességére. Figyelembe véve, hogy a park felújításának első fázisában csak az intenzíven használt kommunikációról van szó az extenzív kihasználtságú területekre is tettünk ajánlatot. Ennek a célja egy körpálya kialakítása információs táblákkal szabadon élő állatokkal Ezen tanulmányi sétánynak 8 állomáshelye lenne az információs táblákkal ahol a látogatók megismerkedhetnének a erdei parkban élő állatokkal, növényekkel és a park történelmével. Aktraktív formája ez a környező lakosok számára a természet, iskolások, családok általi megismerésére. Szintén hozzáférhető lesz a park atraktív eleme – tavacska szigettel. Tervezett a ta-

vacska partjának és vízterületének kitisztítása a bedőlt fák gyökereitől, bokrok ágaitól és egyéb vegetációtól. Egyúttal javításra kerül a kerítés is a park extenzív része körül 3094 m hosszban. Az eredetileg tervezett hossz 219 m. A kerítés rendezésével együtt elkészül egy vizesárok mely rostéllyal lesz ellátva, védve az állatokat. A vizesárok vonala a meglévő fák gyökerei szerint lett kialakítva. A kerítés része a belterületén elhelyezkedő kovácsolt vaskapuk és a fa keretes eredeti részek replikáival. Ezek a templom mögötti részen az Iparosok utcájánál lesznek kiegészítve a megfelelő anyagokkal kapcsolódva a már meglévő 20 m kerítéshez.

Fontos feltétele a projekt sikeres kivitelezésének és a tervezett munkálatok elvégzésének, a befektetővel történő együttműködés. Némely előkészítési munkálatok személyzetrel kapcsolatos munkálatok professzionális gépkapacitás és figyelembe véve a befektető pénzügyi lehetőségeit nem voltak a versenytárgyalásba bevonva. Fa kivágásokról, kerítés építéséről fák karbantartásáról geodetikai munkálatokról stb. van szó. Ezen munkálatok a munkálatok harmonogramja szerint a z ellenőrző napokon kerülnek realizációra.

Egyéb munkálatok, mint faültetés, virággyások, szabadidős

aktivitások, tanulmányi sétányok kialakítása a tervek szerint kerül végrehajtásra. Az egyes munkálatok a munkafelügyelő, építésvezető jelenlétében rendszeresen ellenőrzésre és átvételre kerülnek. Az eddigi előzetesen megszabott munkaterv szerint haladnak a munkálatok.

Prístrojová kontrola drevín pri ošetrovaní stromov

Ing. Gábor Ócsvári, lesný inžinier a konateľ Garden Faápoló Kft.

1214 Budapest, II. Rákóczi Ferenc út 324

e-mail: faapolas@gardenkft.hu; faapolas@gmail.com www.favizsgalat.hu

Definícia ošetrovania drevín v mojom poňatí.

Za ošetrovanie drevín považujem také odborné zásahy v živote alejných a parkových stromov, ktorých

cieľom je pri rozumnej investícii s maximálnou istotou predĺžiť životnosť stromov, aby zelená plocha ubúdala čo najpomalšie.

Odborný zásah:



Veľa neodborných zásahov
Sok a szakszerűtlen beavatkozás

Rozumná investícia:



Takto môže byť ošetroných len málo drevín (Hédervár „Árpádov dub„)
Kevés fa részesülhet ilyen szintű ápolásban (Hédervár „Árpád tölgy”)

Maximálna istota:



Aby naše milé stromy nedopadli takto
Kedves fáink ne járjanak így.

Zníženie zelených plôch:

Zabezpečenie stromov prístrojovou kontrolou.

Stromy sa môžu dostať zo zvy- vyvrátia aj s koreňom alebo sa ni-
slej polohy do vodorovnej. Buď sa ekde zlomia.

Obom možnostiam sa dá predísť prístrojovou kontrolou.

Oba postupy sú založené na po-

rovnání záťaží pôsobiacich na kme-
ne stromov a na odolnosti stromov
voči pôsobeniu týchto síl.



Sili pôsobiace na strom
A fára ható erőik

Tlak vetra $F = C_w \times p/2 \times A \times u^2$

Sila hmotnosti $G = \text{hmotnosť stromu}$

C_w = faktor stavu koruny,

A = plocha odporujúca vetru

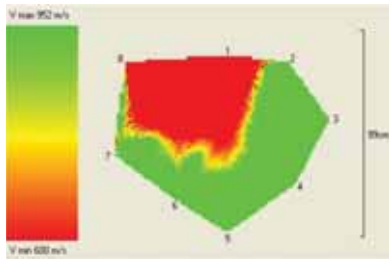
P = hustota ovdušia

u = rýchlosť vetra

Kontrola zlomu FAKOPP 3D

Pomocou čidla zapichnutého do stromu meriame dobu šírenia zvuku pri ôsmich čidlách, pri dvasiatich ôsmych čiarach. Softvér to na základe

ku pri ôsmich čidlách, pri dvasiatich ôsmych čiarach. Softvér to na základe



výsledkov vykreslí na mape - priereze stromu miesta hniloby a zdravých častí.

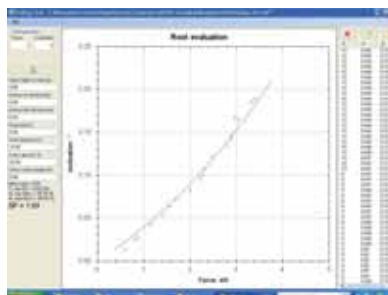
Potom na základe prierezu, po-

mocou inerčných tlakov, analyzujeme strom.

Kontrola koreňov ťahom - PULLING TEST.

Stále narastajúcou silou ťaháme korunu stromu. Naraz registrujeme nameranú odchýlku na koreni stromu a ťažnú silu. Odchýlka – silový výkon tagnensového tipu - je obmedzená. Hraničná hodnota je tá sila, akou je možno strom s koreňom vyvrátiť. Strom ťaháme len do hodnoty 0,02 stupňov výchylky.

Na získané hodnoty vykonáme prepočty a môžeme určiť silu nebezpečia. Pri oboch postupoch je získaná hodnota bezpečnostný či-



niteľ, čo je pomer možného zaťaženia k skutočnému zaťaženiu. Nad hodnotou 150% považujeme strom za bezpečný.

A műszeres favizsgálat helye a faápolásban

Ócsvári Gábor, erdőmérnök és ügyvezető Garden Faápoló Kft.

1214 Budapest, II. Rákóczi Ferenc út 324

e-mail: faapolas@gardenkft.hu; faapolas@gmail.com www.favizsgalat.hu

A faápolás általam használt definíciója

Faápolásnak tekintek minden olyan szakszerű beavatkozást a fessori- és parkfák életében, melynek

az a célja, hogy a fák életét ésszerű ráfordítások mellett, maximális biztonsággal úgy hosszabbítsuk meg, hogy a zöldfelületek nagysága a lehető legrövidebb ideig csökkenjen.

szakszerű beavatkozás:

ésszerű ráfordítás:

maximális biztonság:

zöldfelület nagyságának csökkenése:

A fák biztonságának műszeres vizsgálata

A fák két féle módon kerülhetnek függőleges állapotból vízszintesbe. Vagy tövestől fordulnak ki, vagy eltörnek valahol.

Mind a két veszély műszeres viz-

sgálattal előre jelezhető.

A két eljárás a fára ható lehetséges terhelés és a teherbíró képesség összehasonlításán alapul.

Szélnyomás: $F=c_w \times \rho/2 \times A \times u^2$

Súlyerő: $G=a \text{ fa súlya}$

c_w = a korona közegállás tényezője
fafajra jellemző

A = szélnek ellenálló felület

u = szélsébség

ρ = a levegő sűrűsége

Törésvizsgálat FAKOPP 3D

A fába szúrt érzékelők segítségével hang terjedési időt mérünk nyolc érzékelő esetén huszonnyolc egyenes mentén. A szoftver ez alapján kirajolja a fa keresztmetszeti térképén a korhadt és az egészséges

területek elhelyezkedését.

Ekkor a keresztmetszet alapján meghatározott inercianyomaték segítségével a fa, mint egyik vágén befogott tartó elemezhető.

Húzásos gyökérvizsgálat PULLING TEST

Folyamatosan növekvő erővel húzzuk a fa koronáját. Egyszerre regisztráljuk a fa tövén mért elmozdulást és a húzóerőt. Az elmozdulás – erő függvény tangens típusú, tehát korlátos. A függvény határértéke az, az erő, amivel a fa tövestől kifordítható. Csak 0,02 fok elmozdulásig

húzzuk a fát. A kapott értékekre elvégezve függvényillesztést meghatározható a veszélyes erő.

Mind a két eljárás eredménye a biztonsági tényező, ami a terhelhetőség és a teher aránya. 150%-nál magasabb esetén tekintjük a fát biztonságosnak.